



NB : l'ensemble des données présentées dans ce thème concerne la population active au lieu de résidence, c'est-à-dire les personnes actives résidant dans les zones géographiques concernées et non les emplois relevant des entreprises localisées dans ces mêmes zones.

Une importante dynamique de création d'emplois enrayée par les conséquences de la crise économique de 2008

Durant les dernières décennies, la Vendée a connu un développement économique extrêmement soutenu qui lui a permis d'enregistrer des performances nettement supérieures à la moyenne en matière de créations d'emplois salariés (+18,0 % en Vendée, contre +9,3 % en France, entre 1999 et 2009). L'industrie a, pendant longtemps, été le principal moteur de cette croissance. Avec la montée en puissance de l'externalisation de fonctions auxiliaires autrefois intégrées dans les entreprises manufacturières et l'augmentation régulière des dépenses de services effectuées par les ménages, les activités tertiaires sont devenues, depuis un peu plus d'une dizaine d'années, le premier pourvoyeur d'emplois du département (avec 76,4 % des créations nettes d'emplois entre 1999 et 2009).

La crise économique, qui s'est produite à l'automne 2008, a pesé lourdement sur la situation du marché du travail vendéen. A l'image des résultats observés sur le reste du territoire national, le département a perdu beaucoup plus d'emplois qu'il n'en a créés au cours des deux dernières années (soit une baisse de 5,4 % des effectifs salariés entre 2007 et 2009). Les activités industrielles comptabilisent l'essentiel des pertes d'effectifs qui ont été enregistrées durant cette période (61,6 %), le solde étant porté par le secteur tertiaire, qui a, pour sa part, surtout souffert de l'ef-

fondrement des contrats d'intérim. Ce phénomène confirme une tendance lourde qui révèle que l'évolution du marché du travail est de plus en plus corrélée à l'évolution de la structure du tissu économique. Les territoires dotés d'industries à faible valeur ajoutée, comme c'est partiellement le cas en Vendée, sont les plus exposés aux variations brutales de conjoncture, ce qui explique que le département ait été atteint plus que la moyenne par les effets de la récession que nous venons de traverser.

Depuis l'arrivée de la crise, la très grande majorité des cantons vendéens a enregistré des pertes d'emplois. Les territoires qui ont subi les suppressions de postes les plus importantes, sont d'abord ceux qui sont dotés d'un tissu économique à forte dominante industrielle, l'activité de ce secteur présentant un caractère plus procyclique que les autres. A l'opposé, les zones où les services sont plus développés et où l'emploi public est surreprésenté ont, de manière générale, mieux résisté aux effets de la crise, et ce, même si le canton de La Roche sur Yon, qui est le principal pôle tertiaire du département, n'en est pas l'illustration parfaite.

Population active et taux d'activité (2006)

Source : INSEE [Recensements].

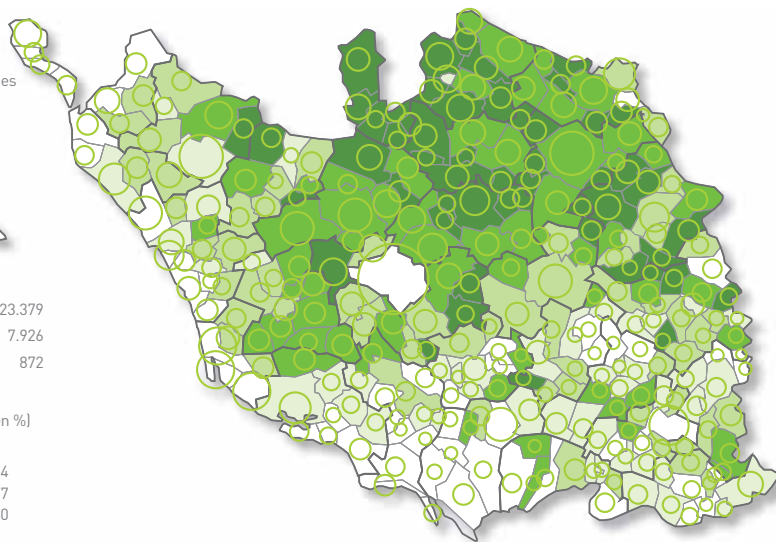
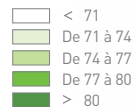
VENDÉE

— Communes
— Cantons

Nombre d'actifs



Taux d'activité (en %)



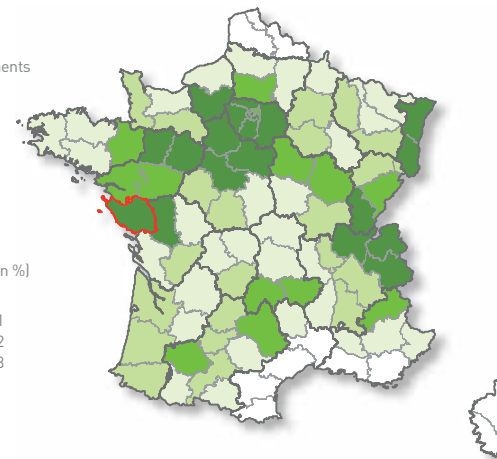
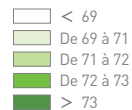
Taux d'activité (2006)

Source : INSEE [Recensements].

FRANCE

— Départements
— Régions

Taux d'activité (en %)



Evolution du taux d'activité selon le sexe et l'âge

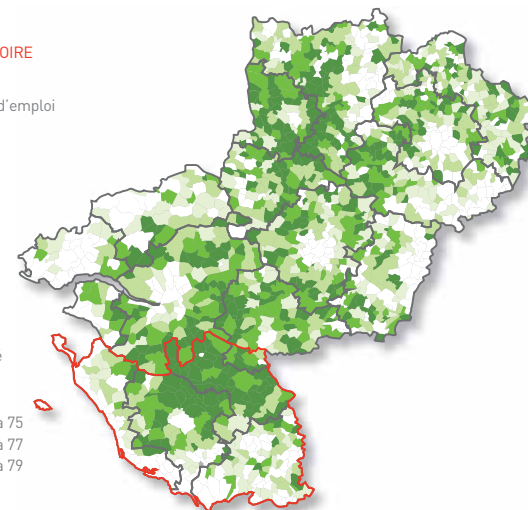
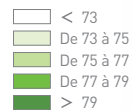
Source : INSEE [Recensements].

	Vendée		Pays de la Loire		France	
	1999	2006	1999	2006	1999	2006
Hommes de 15 à 64 ans	75,8 %	78,1 %	75,1 %	77,0 %	74,9 %	75,9 %
15 à 24 ans	42,9 %	59,8 %	36,8 %	50,9 %	33,1 %	46,4 %
25 à 29 ans	96,5 %	97,6 %	93,7 %	95,4 %	91,4 %	93,0 %
30 à 54 ans	96,0 %	95,7 %	96,2 %	95,7 %	95,2 %	94,4 %
55 à 59 ans	63,7 %	56,5 %	68,4 %	59,2 %	70,7 %	63,9 %
60 à 64 ans	7,3 %	7,0 %	9,8 %	10,0 %	15,5 %	16,5 %
Femmes de 15 à 64 ans	64,3 %	69,7 %	64,2 %	69,2 %	63,1 %	67,2 %
15 à 24 ans	31,2 %	46,8 %	27,8 %	41,2 %	26,4 %	38,4 %
25 à 29 ans	88,4 %	90,7 %	85,9 %	89,3 %	82,3 %	85,5 %
30 à 54 ans	83,1 %	87,5 %	83,5 %	87,3 %	80,1 %	83,9 %
55 à 59 ans	44,8 %	48,7 %	50,4 %	53,1 %	53,2 %	55,3 %
60 à 64 ans	8,3 %	7,3 %	10,6 %	9,4 %	14,2 %	14,1 %
Population de 15 à 64 ans	70,1 %	73,9 %	69,7 %	73,1 %	69,0 %	71,5 %

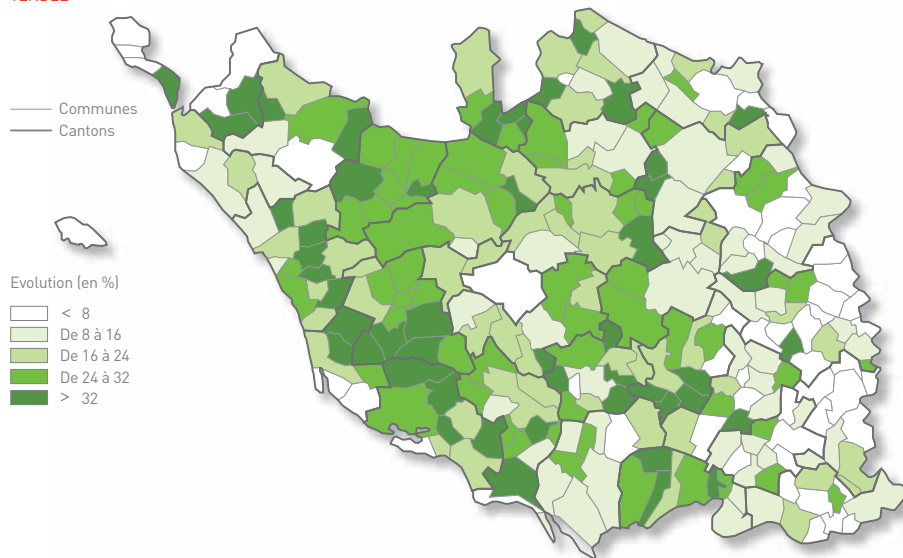
PAYS DE LA LOIRE

— Zones d'emploi

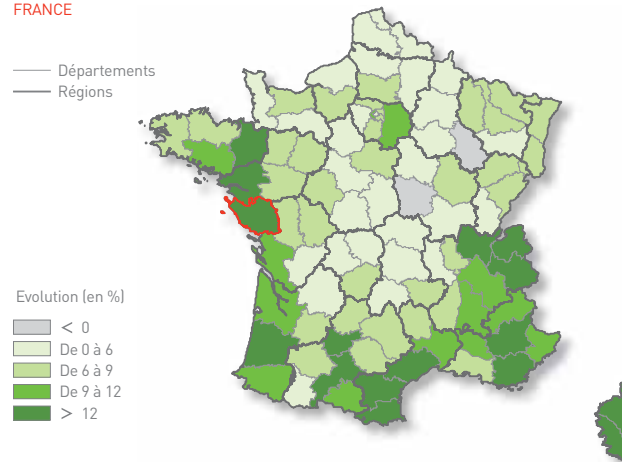
Taux d'activité (en %)



VENDÉE

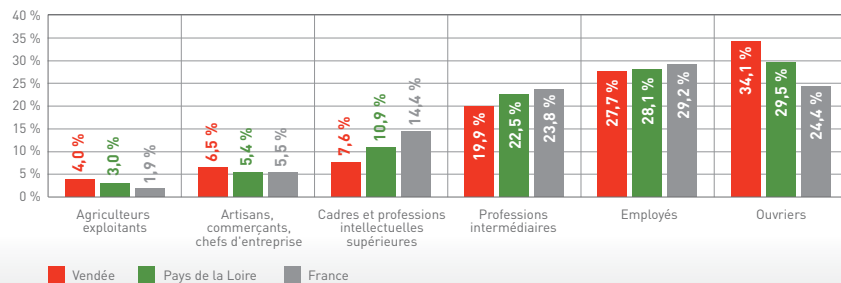


FRANCE

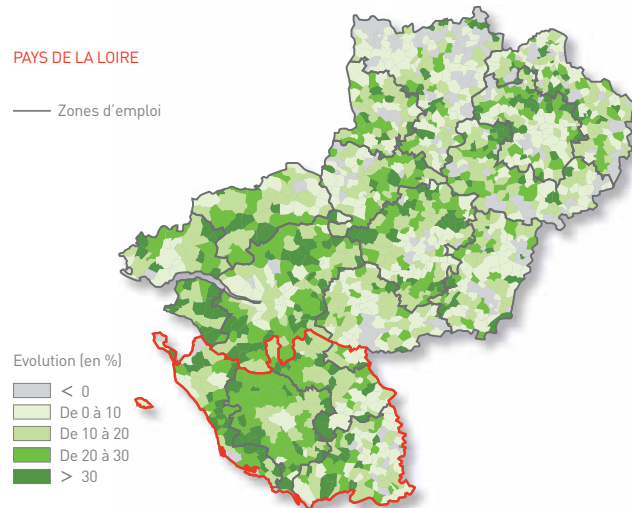


Répartition des actifs occupés selon la catégorie socioprofessionnelle (2006)

Source : INSEE (Recensements).



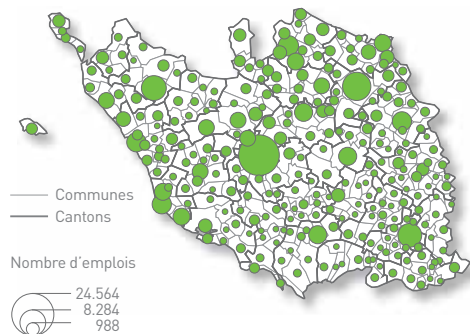
PAYS DE LA LOIRE



Emploi salarié (2008)

Source : Pôle Emploi (Fichier Unistatis).

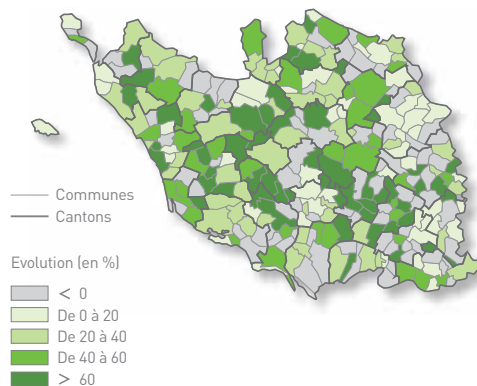
VENDÉE



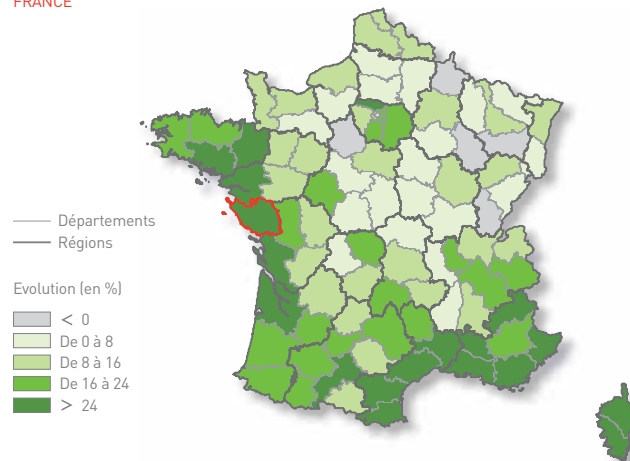
Evolution de l'emploi salarié (1998-2008)

Source : Pôle Emploi (Fichier Unistatis).

VENDÉE

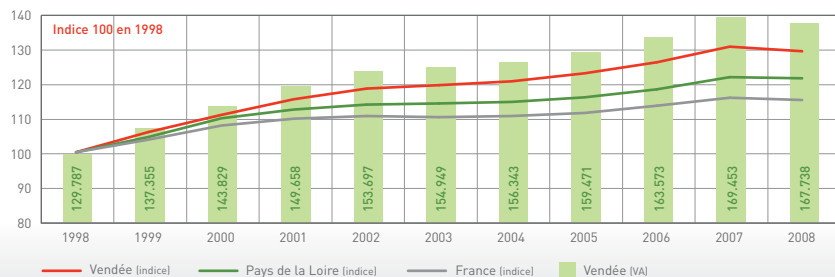


FRANCE



Evolution de l'emploi salarié (1998-2008)

Source : Pôle Emploi (Fichier Unistatis).



Définitions :

Population active : la population active regroupe les actifs ayant un emploi et les chômeurs. Ne font pas partie de la population active les personnes qui, bien que s'étant déclarées au chômage, précisent qu'elles ne recherchent pas d'emploi.

Taux d'activité : le taux d'activité est le rapport entre le nombre d'actifs (actifs occupés et chômeurs) et l'ensemble de la population correspondante.

PAYS DE LA LOIRE

