

Démographie



Un dynamisme démographique de plus en plus affirmé grâce à la progression constante des flux migratoires

La Vendée fait partie des départements français qui se distinguent par leur importante vitalité démographique depuis maintenant plusieurs décennies. Durant la dernière période intercensitaire, cette caractéristique s'est nettement accentuée puisque le taux de progression de la population locale a plus que doublé (+1,5 % par an entre 1999 et 2006, contre +0,6 % par an entre 1990 et 1999). Avec un rythme de croissance plus de deux fois supérieur à la moyenne nationale (+0,7 % par an entre 1999 et 2006), la Vendée se classe désormais parmi les sept départements les plus dynamiques du pays. Cette performance apparaît plutôt singulière dans un contexte qui est essentiellement favorable aux territoires qui sont dotés de grandes agglomérations.

Les résultats enregistrés entre les recensements de 1999 et de 2006 sont venus confirmer les tendances qui avaient déjà marqué l'évolution démographique de la Vendée durant les années 90. Les mouvements récents ont ainsi mis en évidence que l'accroissement de la population s'appuie de plus en plus massivement sur les flux migratoires (l'excédent du solde migratoire représente 84 % de l'augmentation du nombre des résidents vendéens enregistrée entre 1999 et 2006, contre 76 % entre 1990 et 1999). Ces arrivées de nouveaux habitants restent majoritairement concentrées sur les communes situées le long

ou à proximité de la façade atlantique. Néanmoins, la capacité d'attraction du département ne repose plus, autant que par le passé, sur les afflux de populations venues s'installer sur la zone littorale. Depuis quelques années, il apparaît, en effet, que les territoires qui connaissent un fort développement économique jouent, eux aussi, un rôle grandissant en matière d'accueil de nouveaux habitants.

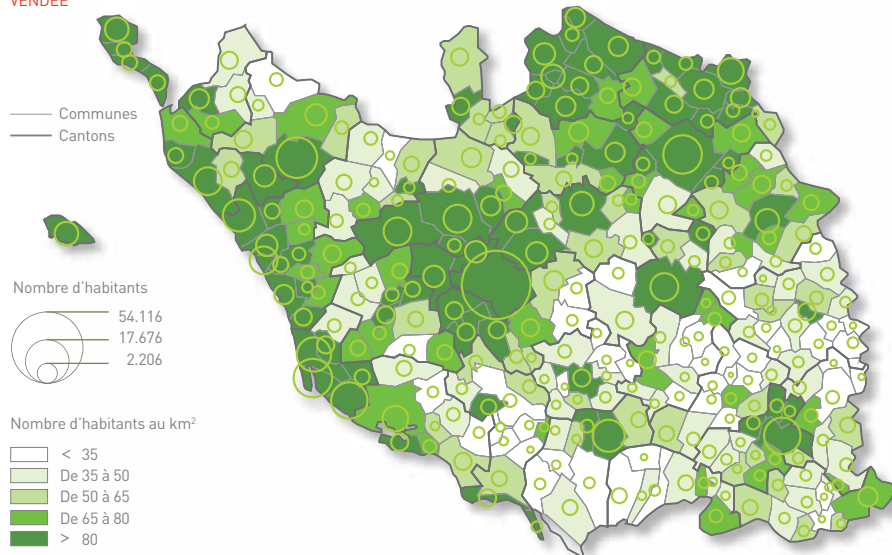
Si l'impact du solde naturel sur l'augmentation globale de la population se révèle plutôt modéré à l'échelle de la Vendée, il représente, tout de même, un élément déterminant de la croissance démographique dans certaines parties du département. C'est notamment le cas dans le secteur du haut-bocage et dans la couronne de l'agglomération yonnaise. Grâce à leur grand dynamisme économique, ces deux territoires conservent une importante population de jeunes actifs, qui permet de maintenir une natalité élevée, et par conséquent, un solde naturel assez nettement excédentaire.

La situation apparaît plus contrastée dans les espaces ruraux de l'Est et du Sud du département. Même si le déclin démographique qui a affecté ces deux bassins de vie, durant les années 90, a été partiellement enravé, il reste toujours une vingtaine de communes qui subissent une baisse du nombre de leurs

Population et densité de population (2006)

Source : INSEE (Recensements).

VENDÉE



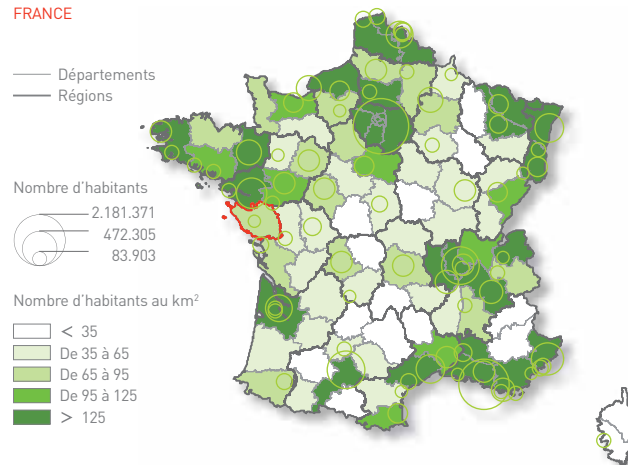
habitants. Elles doivent, pour la plupart, faire face à un affaiblissement continu de la natalité, qui se conjugue parfois à un déficit plus ou moins accentué des flux migratoires. Si cette évolution ne paraît pas irrémédiable, elle n'en suscite pas

moins quelques interrogations quant au devenir des campagnes qui sont le plus à l'écart des zones urbaines et des principaux pôles d'activités économiques du département.

Principales agglomérations et densité de population (2006)

Source : INSEE (Recensements).

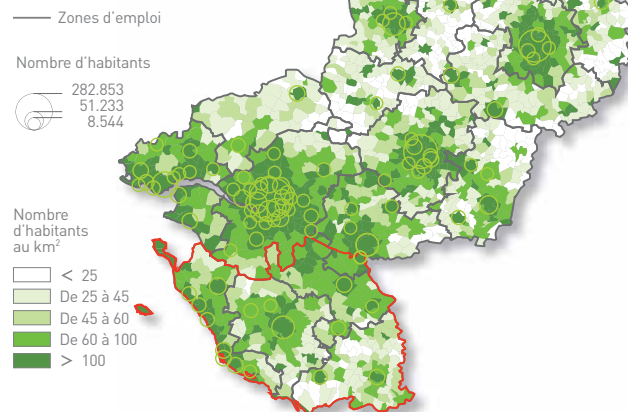
FRANCE



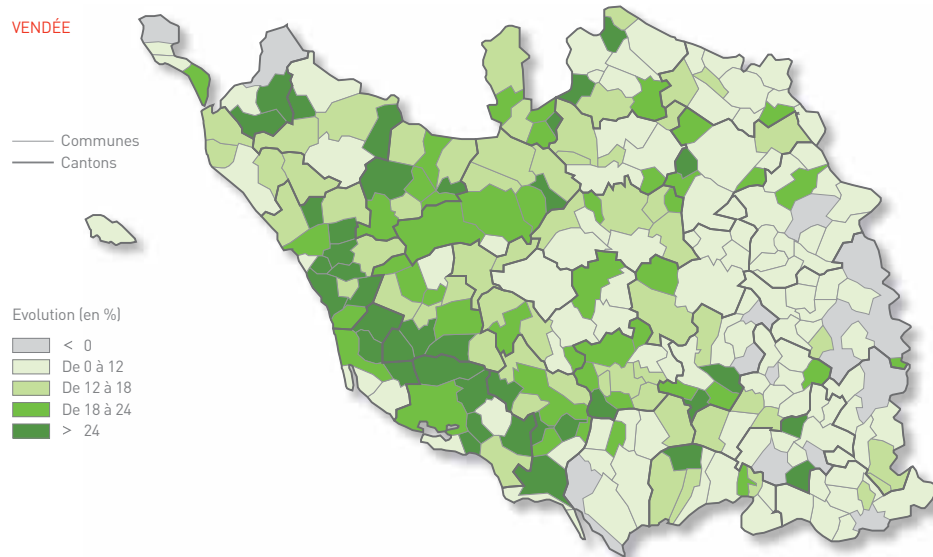
Principales unités urbaines et densité de population (2006)

Source : INSEE (Recensements).

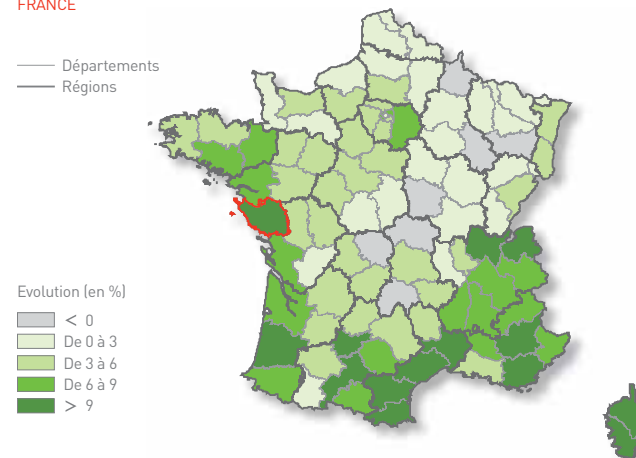
PAYS DE LA LOIRE



VENDÉE

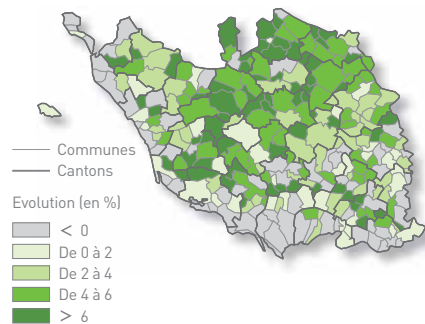


FRANCE



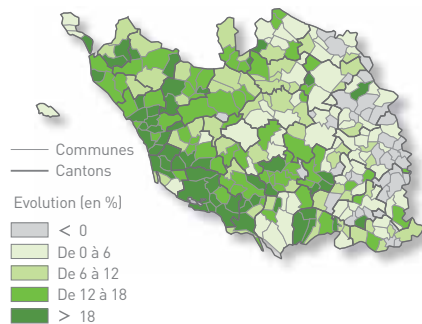
Evolution de la population due au mouvement naturel (1999-2006)

Source : INSEE (Recensements).

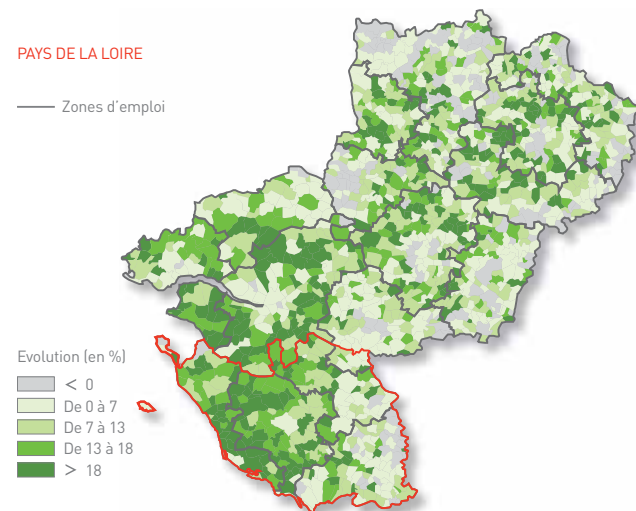


Evolution de la population due au mouvement migratoire (1999-2006)

Source : INSEE (Recensements).

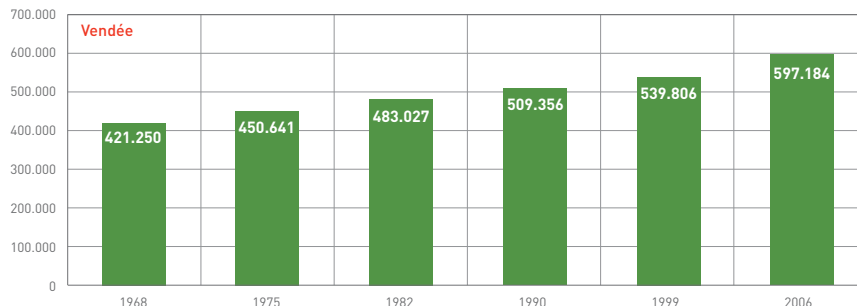


PAYS DE LA LOIRE



Evolution de la population

Source : INSEE [Recensements].



Composantes de l'évolution de la population

Source : INSEE [Recensements].

	Vendée		Pays de la Loire		France	
	1990-1999	1999-2006	1990-1999	1999-2006	1990-1999	1999-2006
Variation annuelle moyenne de la population	+0,6 %	+1,5 %	+0,6 %	+1,0 %	+0,4 %	+0,7 %
due au solde naturel	+0,2 %	+0,2 %	+0,4 %	+0,4 %	+0,4 %	+0,5 %
due au solde migratoire	+0,5 %	+1,2 %	+0,2 %	+0,5 %	0,0 %	+0,3 %

Définitions :

Population totale : la population totale d'une commune est égale à la somme de la population municipale et de la population comptée à part de la commune. Dans la nouvelle méthode de recensement, le principal changement concerne les élèves ou étudiants majeurs âgés de 25 ans ou plus ayant leur résidence familiale sur le territoire de la commune et qui résident dans une autre commune pour leurs études. Désormais, ils ne sont plus comptés dans la population totale de la commune de leur résidence familiale. En 1999, ils l'étaient.

Unité urbaine : la notion d'unité urbaine repose sur la continuité de l'habitat : est considérée comme telle un ensemble d'une ou plusieurs communes présentant une continuité du tissu bâti (pas de coupure de plus de 200 mètres entre deux constructions) et comptant au moins 2 000 habitants. La condition est que chaque commune de l'unité urbaine possède plus de la moitié de sa population dans cette zone bâtie. Si la zone bâtie se situe sur une seule commune, on parlera de ville isolée. Dans le cas contraire, on a une agglomération multicommunale.

Solde naturel : le solde naturel (ou accroissement naturel ou excédent naturel de population) est la différence entre le nombre de naissances et le nombre de décès enregistrés au cours d'une période. Les mots « excédent » ou « accroissement » sont justifiés par le fait qu'en général le nombre de naissances est supérieur à celui des décès. Mais l'inverse peut se produire, et le solde naturel est alors négatif.

Solde migratoire : le solde migratoire est la différence entre le nombre de personnes qui sont entrées sur le territoire et le nombre de personnes qui en sont sorties au cours de l'année. Ce concept est indépendant de la nationalité.

Ménages : ensemble des occupants d'une résidence principale, qu'ils aient ou non des liens de parenté.

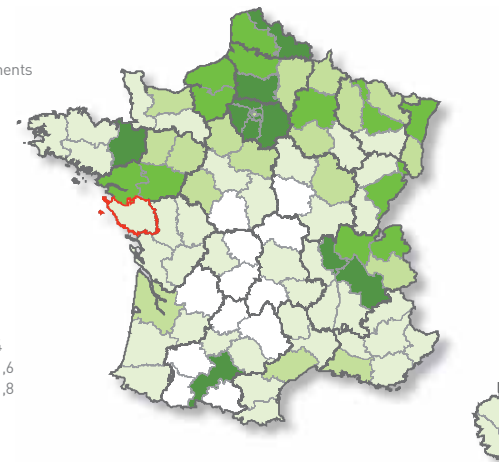
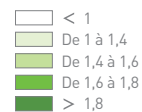
Rapport entre la part de la population de moins de 25 ans et de la population de 60 ans et plus (2006)

Source : INSEE [Recensements].

FRANCE

— Départements
— Régions

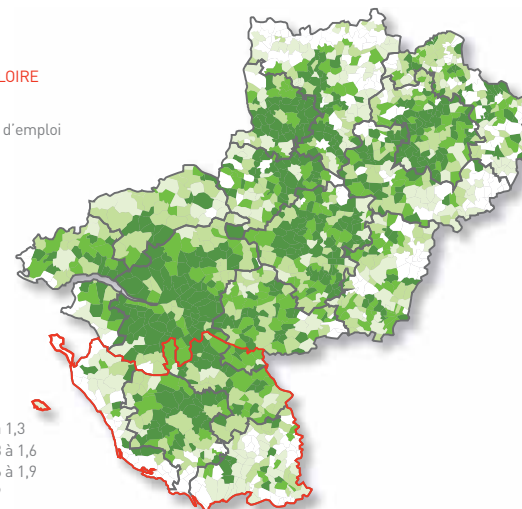
Rapport



PAYS DE LA LOIRE

— Zones d'emploi

Rapport



Un vieillissement de la population toujours à l'œuvre, mais à un rythme plus modéré

A l'instar de la plupart des autres États de l'Europe de l'Ouest, la France présente une structure démographique marquée par un important processus de vieillissement. Sous les effets combinés du ralentissement de la natalité et de l'accroissement de l'espérance de vie, notre pays connaît, depuis près d'une vingtaine d'années, une baisse continue de la part de la population des moins de 20 ans, qui se conjugue à une augmentation également ininterrompue de celle des plus de 60 ans. En Vendée, ce phénomène apparaît de façon particulièrement prononcée, mais pas uniquement en raison du mouvement de fond qui marque l'évolution démographique nationale. En effet, si le département connaît un vieillissement supérieur à la moyenne (en 2006, l'âge moyen des habitants du département était de 41 ans, contre 39,3 ans au niveau national), c'est aussi parce qu'il enregistre, depuis plusieurs décennies, un afflux massif de retraités qui viennent s'installer sur le littoral. Ainsi, dans les principales villes de la façade atlantique, leur poids dépasse désormais assez largement celui des jeunes, et cette prépondérance ne cesse de se renforcer au fil du temps.

Si le vieillissement de la population est particulièrement visible dans les communes situées le long de la côte vendéenne, il prend également une importance croissante dans le Sud du territoire. A l'intérieur de cet espace essentiellement rural, les déséquilibres démographiques ne sont pas provoqués par les migrations de retraités, mais par l'exode des jeunes actifs qui quittent les campagnes les plus isolées pour aller s'installer à proximité des pôles dotés d'un tissu économique plus dense. Le rapport entre la population des moins de

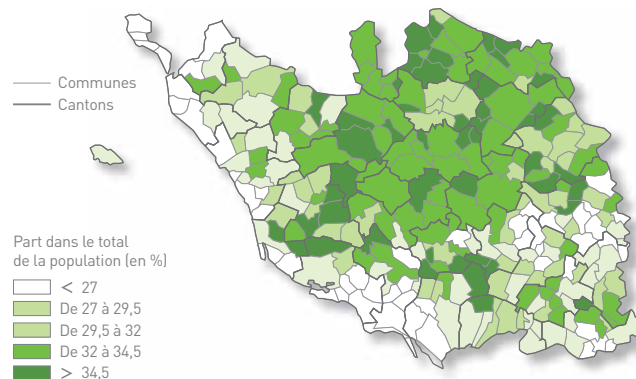
25 ans et des plus de 60 ans apparaît, a contrario, beaucoup plus favorable dans les zones d'emploi du haut bocage et de la Roche sur Yon. Grâce à leur dynamisme économique, mais aussi à leur capacité d'attraction croissante, elles concentrent un grand nombre d'actifs parmi lesquels les jeunes occupent une place bien plus importante que dans le reste du département.

Après avoir connu une forte augmentation entre les recensements de 1990 et de 1999, le vieillissement de la population vendéenne s'est sensiblement ralenti au cours des dernières années (l'âge moyen des habitants du département a augmenté de 0,5 an entre 1999 et 2006, après une progression de 2,5 ans entre 1990 et 1999). Entre 1999 et 2006, la part des personnes de plus de 60 ans s'est inscrite en recul dans la majorité des communes du département, alors que dans le même temps celle des moins de 25 ans a eu plutôt tendance à progresser. L'accalmie qui a pu être observée lors de la période récente ne présente, toutefois, qu'un caractère provisoire. En effet, avec les arrivées de plus en plus massives des individus de la génération du baby-boom dans la classe des sexagénaires, le département va connaître, comme le reste de la France, un véritable basculement démographique. A partir de 2015, le nombre des personnes âgées de plus de 60 ans va augmenter à un rythme tel que leur part dépassera largement celle des moins de 20 ans. Ce phénomène aura indiscutablement un impact très sensible sur la recomposition du tissu social des territoires, mais aussi sur l'organisation de leur économie et la structuration de leur appareil productif.

Population âgée de moins de 25 ans (2006)

Source : INSEE (Recensements).

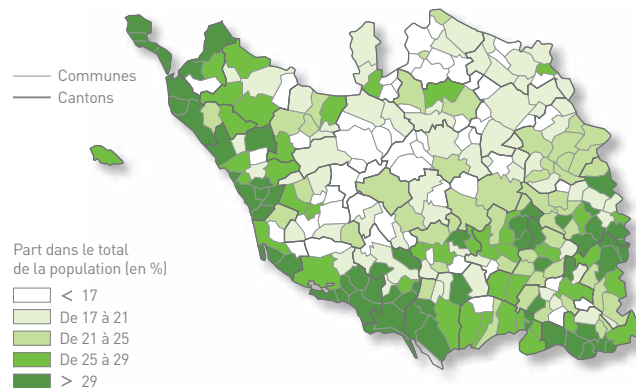
VENDÉE



Population âgée de 60 ans et plus (2006)

Source : INSEE (Recensements).

VENDÉE



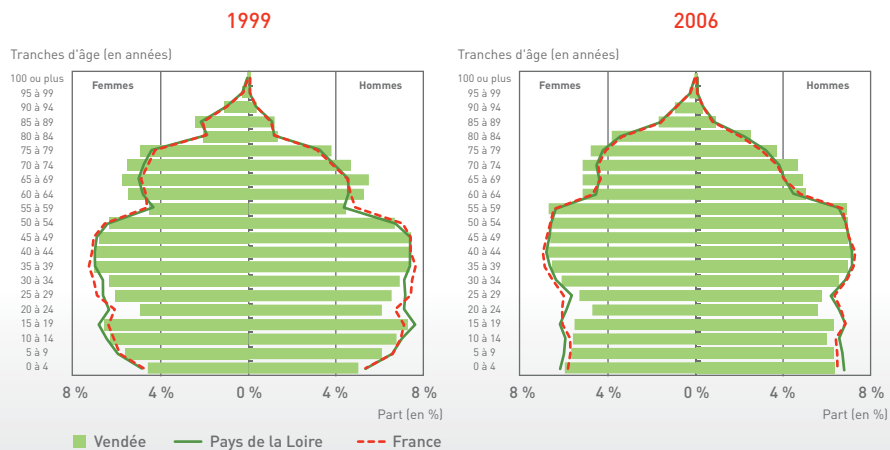
Evolution de la répartition de la population par groupe d'âge

Source : INSEE [Recensements].

	Vendée		Pays de la Loire		France	
	1999	2006	1999	2006	1999	2006
0 à 14 ans	17,1 %	18,0 %	18,2 %	19,1 %	17,9 %	18,3 %
15 à 29 ans	18,8 %	16,6 %	20,8 %	18,7 %	20,2 %	19,0 %
30 à 44 ans	21,0 %	20,1 %	21,2 %	20,5 %	21,9 %	21,0 %
45 à 59 ans	18,1 %	20,5 %	18,0 %	20,0 %	18,7 %	20,3 %
60 à 74 ans	16,1 %	15,2 %	13,9 %	13,0 %	13,6 %	13,0 %
75 à 89 ans	7,9 %	8,8 %	7,0 %	7,8 %	6,8 %	7,6 %
90 ans ou plus	1,0 %	0,9 %	0,9 %	0,8 %	0,9 %	0,8 %

Pyramides des âges

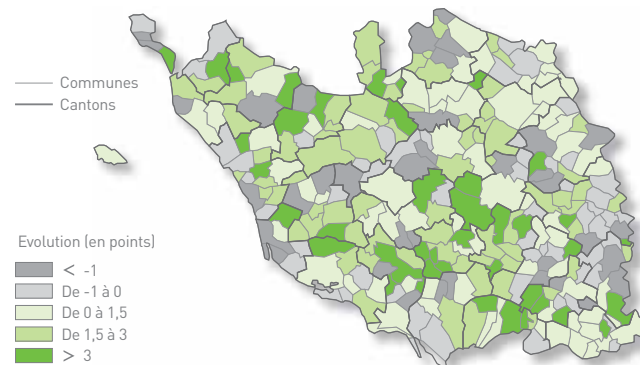
Source : INSEE [Recensements].



Evolution de la part de la population âgée de moins de 25 ans (1999-2006)

Source : INSEE [Recensements].

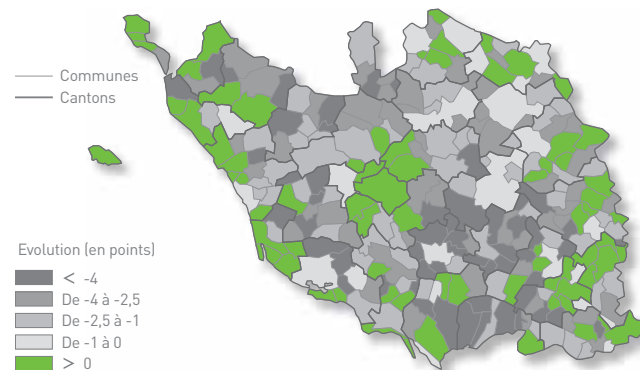
VENDEE



Evolution de la part de la population âgée de 60 ans et plus (1999-2006)

Source : INSEE [Recensements].

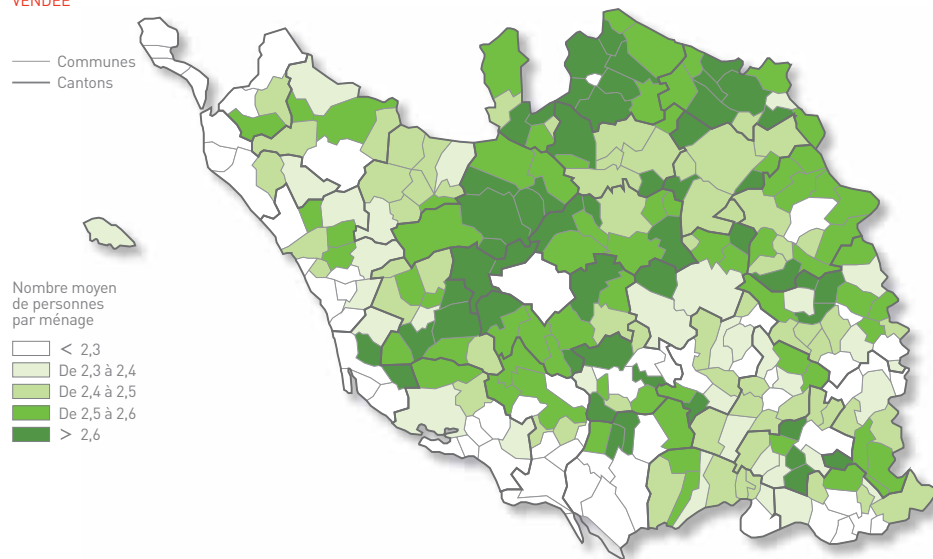
VENDEE



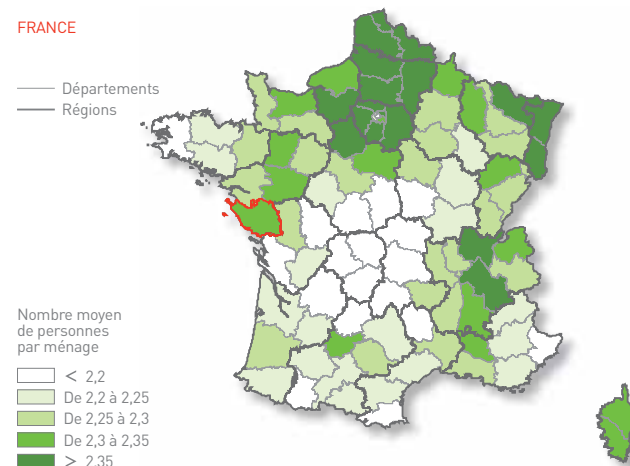
Taille moyenne des ménages (2006)

Source : INSEE (Recensements).

VENDÉE

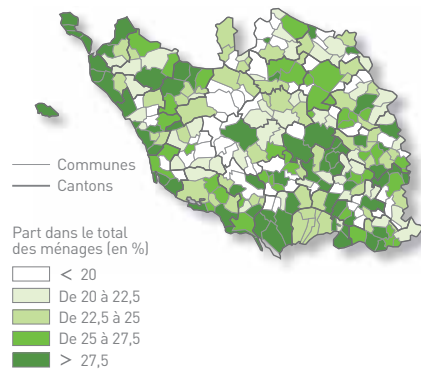


FRANCE



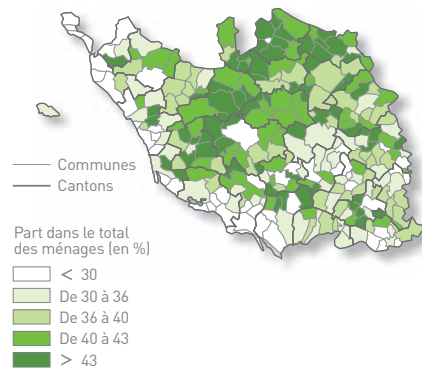
Ménages de 1 personne (2006)

Source : INSEE (Recensements).

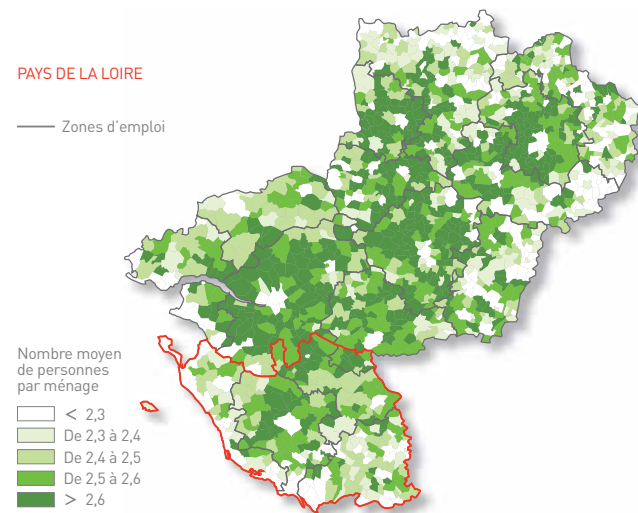


Ménages de plus de 2 personnes (2006)

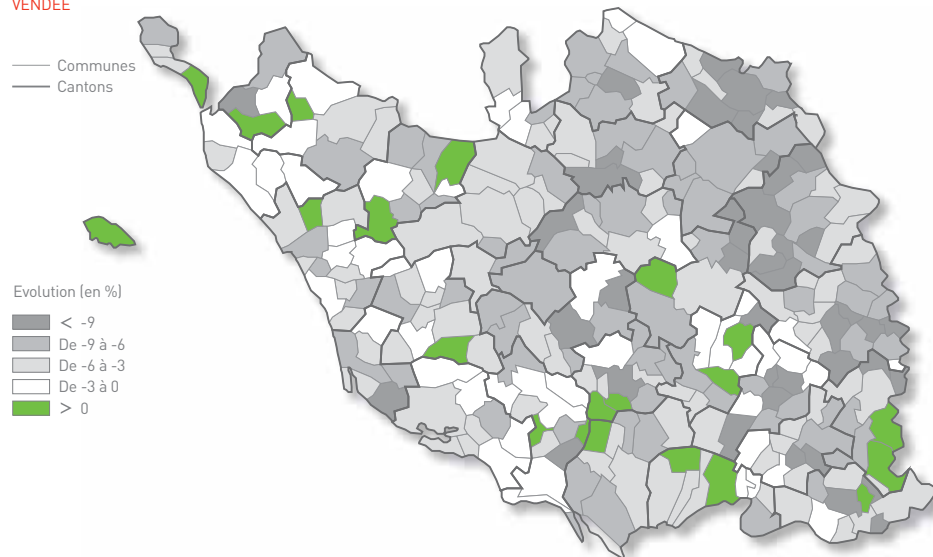
Source : INSEE (Recensements).



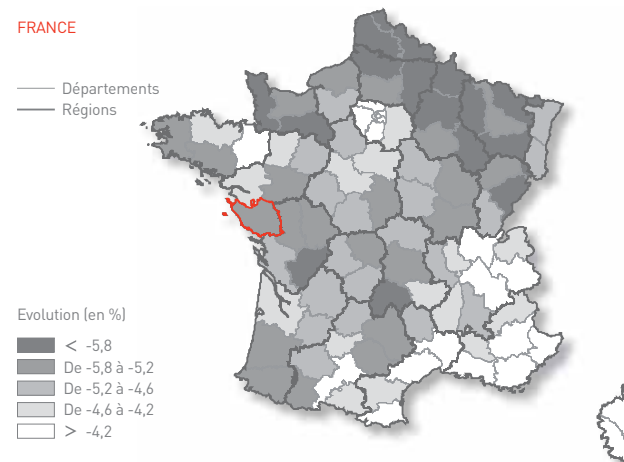
PAYS DE LA LOIRE



VENDEE



FRANCE



Evolution de la taille des ménages

Source : INSEE [Recensements].

	Vendée		Pays de la Loire		France	
	1999	2006	1999	2006	1999	2006
Part des ménages de 1 personne	26,7 %	28,7 %	29,5 %	31,7 %	31,0 %	33,0 %
Part des ménages de 2 personnes	34,5 %	37,5 %	32,2 %	34,3 %	31,1 %	32,8 %
Part des ménages de 3 ou 4 personnes	30,6 %	27,6 %	29,6 %	27,0 %	29,9 %	27,5 %
Part des ménages de 5 personnes ou plus	8,3 %	6,2 %	8,7 %	7,0 %	7,9 %	6,6 %
Nombre moyen de personnes par ménage	2,5	2,3	2,4	2,3	2,4	2,3

PAYS DE LA LOIRE

