



Une industrie dynamique confrontée aux défis de la mondialisation

Au sortir de la 2^{ème} guerre mondiale, la Vendée présentait encore un tissu économique essentiellement tourné vers l'agriculture. À compter du début des années 60, les activités manufacturières se sont développées à un rythme très soutenu, souvent à partir d'ateliers artisanaux qui se sont progressivement transformés en entreprises structurées et performantes. Aujourd'hui, le département possède un important tissu industriel à l'intérieur duquel cohabitent des groupes d'envergure internationale et un réseau dense de PME connues pour leur dynamisme et leurs capacités d'adaptation. Il s'agit, pour l'essentiel, d'entreprises familiales, ce qui explique, en grande partie, le degré très élevé d'indépendance capitalistique de l'économie locale [25,9 % des effectifs salariés du département dépendent d'un centre de décision extérieur, contre 44,0 % sur l'ensemble de la province française]. Outre cette spécificité, l'industrie vendéenne se caractérise, aussi et surtout, par la diversité de ses filières (agroalimentaire, production de biens d'équipement, travail des métaux, construction navale, fabrication d'articles de mode, ameublement, plasturgie, ...) et la forte dispersion spatiale de son appareil productif, ce dernier étant réparti à travers le réseau des petites unités urbaines qui maille l'ensemble du territoire départemental.

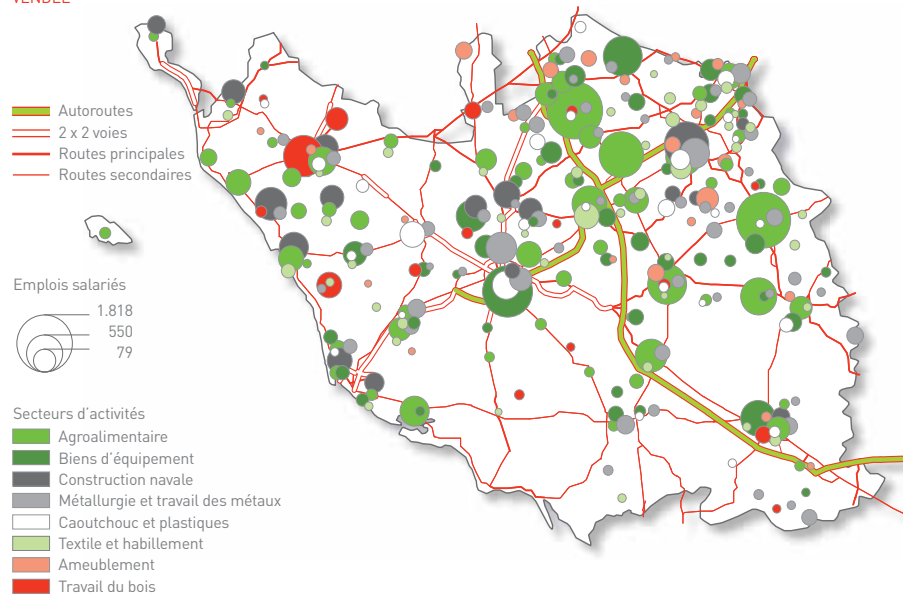
Depuis maintenant plus de deux décennies, la France est, à l'instar de la plupart des pays développés,

confrontée à une désindustrialisation progressive de son économie. La Vendée compte parmi les rares zones du territoire national qui sont restées, jusqu'à une période récente, assez peu concernées par ce problème. Sur les dix dernières années, l'évolution des effectifs salariés du secteur affiche, en effet, un solde nettement positif à l'intérieur du département (+13,9 % entre 1998 et 2008), alors que le bilan est, au contraire, largement négatif à l'échelle du pays (-11,9 % sur la même période). Depuis les débuts de la crise économique survenue à l'automne 2008, la Vendée connaît, à son tour, une dégradation sensible de la situation de l'emploi industriel (-10,0 % entre octobre 2008 et décembre 2009), en particulier pour ce qui concerne les activités de main d'œuvre à faible valeur ajoutée. Même s'il est encore très récent, ce phénomène pose avec acuité la question du positionnement de certaines filières, qui se retrouvent de plus en plus fragilisées face aux mutations profondes des marchés et à l'intensification croissante de la concurrence internationale que provoque la mondialisation des échanges.

Principales activités industrielles (2008)

Source : Pôle Emploi.

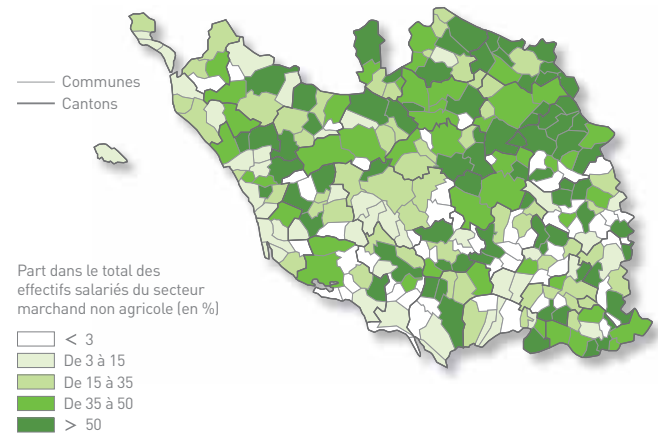
VENDÉE



Part de l'industrie dans l'emploi salarié (2008)

Source : Pôle Emploi.

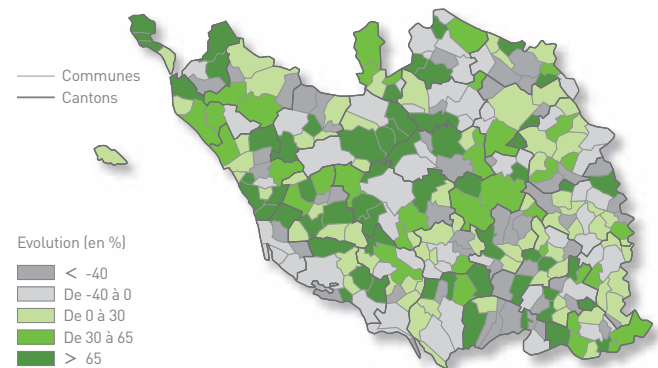
VENDÉE



Evolution des effectifs salariés de l'industrie (1998-2008)

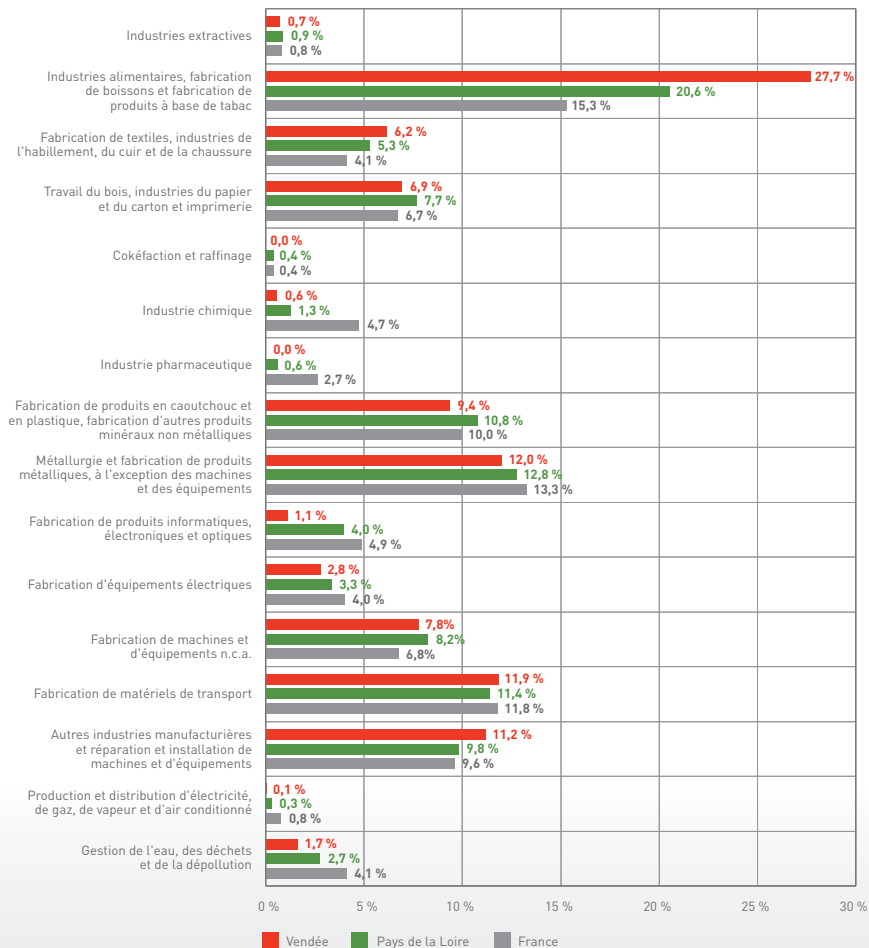
Source : Pôle Emploi.

VENDÉE



Répartition des effectifs salariés de l'industrie par secteurs d'activités (2008)

Source : Pôle Emploi.

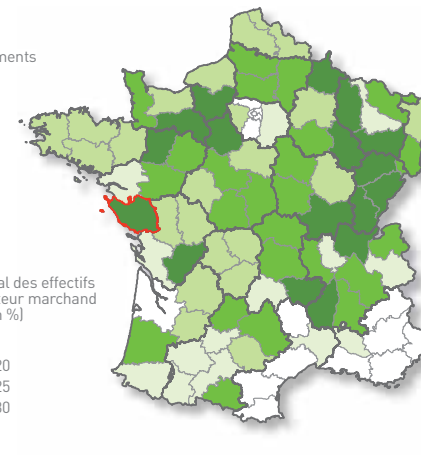


Part de l'industrie dans l'emploi salarié (2008)

Source : Pôle Emploi.

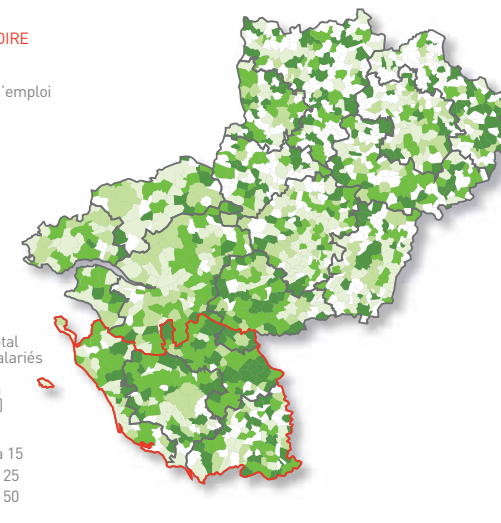
FRANCE

— Départements
— Régions



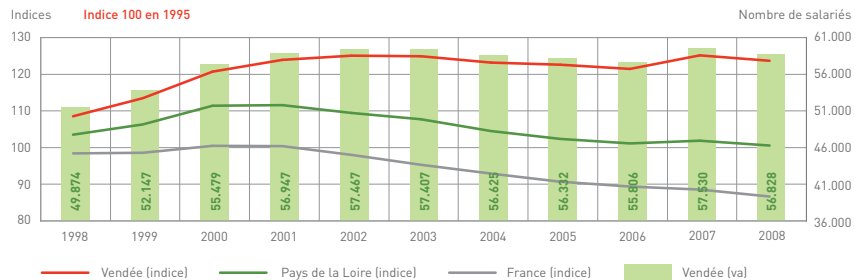
PAYS DE LA LOIRE

— Zones d'emploi



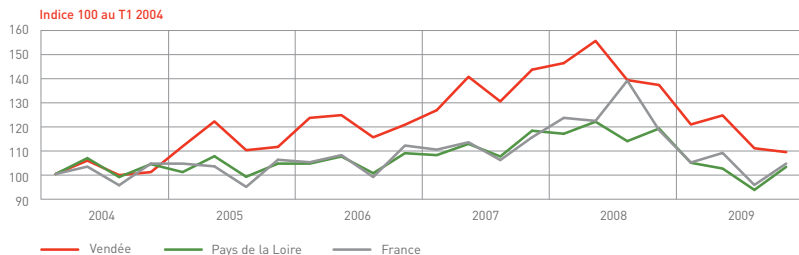
Evolution des effectifs salariés de l'industrie

Source : Pôle Emploi.



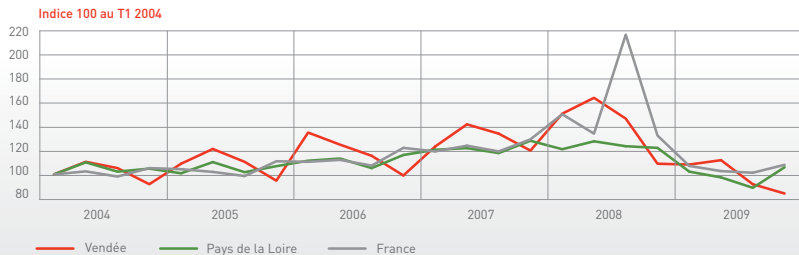
Evolution du chiffre d'affaires de l'industrie

Source : Direction Générale des Impôts.



Evolution des exportations de l'industrie

Source : Direction Générale des Impôts.

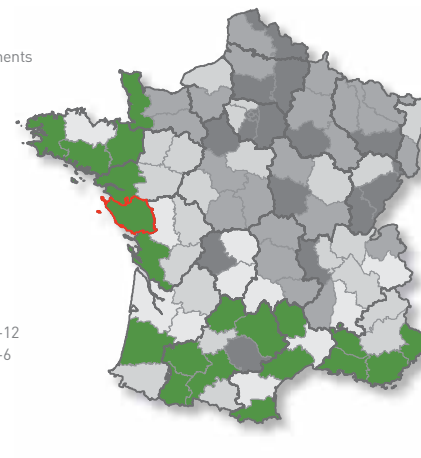


Evolution des effectifs salariés de l'industrie (1998-2008)

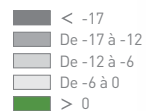
Source : Pôle Emploi.

FRANCE

— Départements
— Régions

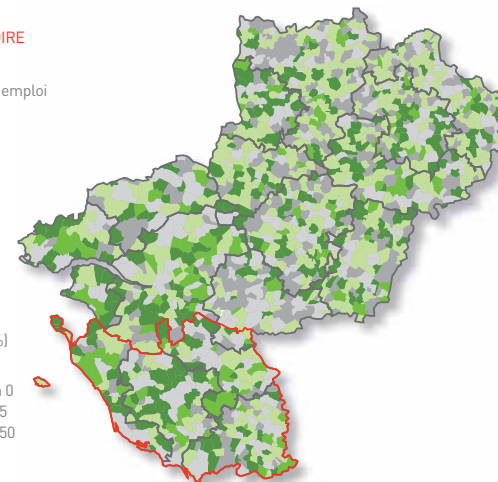


Evolution (en %)



PAYS DE LA LOIRE

— Zones d'emploi



Evolution (en %)

