



Une agriculture structurée et productive en quête de nouveaux débouchés

Issue de traditions séculaires, l'agriculture vendéenne s'est profondément transformée, au cours de la deuxième moitié du 20^{ème} siècle, à la fois pour s'adapter aux exigences des marchés et pour générer les gains de productivité imposés par la pression croissante de la concurrence internationale. Après avoir connu plusieurs décennies marquées par une course permanente aux rendements, les agriculteurs du département cherchent désormais davantage à diversifier leur activité et à répondre aux nouvelles attentes des consommateurs. Ils sont ainsi de plus en plus nombreux à s'engager dans des filières sous signe de qualité, qu'il s'agisse de produits labélisés ou certifiés.

Les productions animales occupent une place prépondérante dans l'agriculture vendéenne, notamment l'élevage de bovins qui représente l'activité principale de plus du tiers des exploitations professionnelles recensées dans le département (20,9 % spécialisées dans la viande et 14,5 % dans le lait en 2008). Le secteur avicole est également fortement développé (23,8 % des exploitations agricoles du département en 2008) en raison de la présence de plusieurs grands donneurs d'ordre qui assurent l'abattage, le conditionnement et la commercialisation de la majeure partie de la production locale. L'importance du cheptel bovin influe sur l'utilisation des sols qui est largement dominée par les cultures fourragères

(63,6 % de la SAU départementale en 2008). A contrario, les surfaces consacrées aux céréales et aux cultures végétales spécialisées sont peu développées (respectivement 33,7 % et 2,7 % de la SAU), mis à part dans le Sud du territoire.

Avec le resserrement des contraintes économiques induit par la mondialisation des échanges et la course permanente à la rentabilité qui l'accompagne, la Vendée est confrontée, au même titre que les autres départements français, à une forte contraction de son appareil productif agricole. Sur les vingt dernières années, ce sont près de la moitié des exploitations et des emplois du secteur qui ont disparu (soit des baisses respectives de 48,2 % et 47,7 % entre 1988 et 2008). Ce mouvement de concentration de l'activité a été accompagné d'une importante augmentation de la taille des unités de production (84,1 hectares en 2008, contre 44,4 en 1988), ainsi que d'un changement progressif de leur forme juridique, le statut de société gagnant peu à peu du terrain par rapport à celui d'entreprise individuelle.

Si le nombre des exploitations a connu une forte baisse durant les dernières décennies, les activités agricoles n'en restent pas moins solidement implantées dans l'ensemble des communes vendéennes. Elles jouent, à ce titre, un rôle essentiel dans l'occupation et l'aménagement du territoire départemental. Le

Evolution de l'orientation technico-économique des exploitations agricoles professionnelles

Source : Agreste [Recensement agricole, Enquête structures].

Part dans le total des exploitations agricoles professionnelles	Vendée		Pays de la Loire		France	
	1988	2007	1988	2007	1988	2007
Bovins lait	11,8 %	14,5 %	22,2 %	24,5 %	14,8 %	16,5 %
Bovins viande et mixte lait-viande	24,2 %	24,0 %	19,7 %	20,0 %	11,8 %	14,5 %
Porcins - volailles	3,8 %	12,0 %	1,9 %	5,0 %	1,6 %	1,5 %
Grandes cultures	10,3 %	12,5 %	9,0 %	10,0 %	8,1 %	16,0 %
Viticulture	7,0 %	1,5 %	6,2 %	6,0 %	11,6 %	12,5 %
Maraîchage, horticulture et fruits	2,6 %	4,0 %	4,2 %	4,5 %	6,2 %	6,5 %
Autres productions	40,3 %	31,5 %	36,8 %	30,0 %	45,9 %	32,5 %

Evolution des principales productions végétales

Source : Agreste [Recensement agricole, Statistique agricole annuelle].

Part dans le total de la SAU	Vendée			Pays de la Loire			France		
	1988	2000	2008	1988	2000	2008	1988	2000	2008
Céréales	22,9 %	27,5 %	34,3 %	23,7 %	26,3 %	31,5 %	31,8 %	32,4 %	35,2 %
Oléagineux	8,0 %	7,0 %	4,4 %	4,8 %	5,2 %	4,1 %	8,5 %	9,2 %	7,6 %
Fourrages	38,3 %	37,6 %	38,4 %	32,9 %	36,4 %	36,7 %	15,4 %	16,8 %	17,0 %
Superficie toujours en herbe	27,9 %	20,3 %	19,6 %	34,1 %	22,6 %	22,4 %	35,7 %	29,9 %	29,6 %

Evolution des principales productions animales

Source : Agreste [Recensement agricole, Statistique agricole annuelle].

En milliers de têtes	Vendée			Pays de la Loire			France		
	1988	2000	2008	1988	2000	2008	1988	2000	2008
Bovins	760	691	617	3.082	2.777	2.622	21.217	20.259	19.350
Equidés	5	6	nd	31	43	nd	331	449	207
Caprins	44	74	nd	78	112	109	1.209	1.202	1.206
Ovins	84	42	nd	369	197	212	11.499	9.416	7.655
Porcins	189	287	294	1.108	1.725	1.052	12.213	14.870	13.866
Volailles	17.164	25.394	23.680	42.910	64.874	78.801	240.801	289.488	262.356
Lapins	100	221	nd	280	383	nd	2.084	1.311	nd

nd : données non disponibles.

maintien de leur présence représente donc, à bien des égards, un enjeu majeur pour les bassins de vie ruraux, en particulier pour ceux qui

accueillent des industries agroalimentaires liées aux productions locales.

Orientations principales de production agricole (2000)

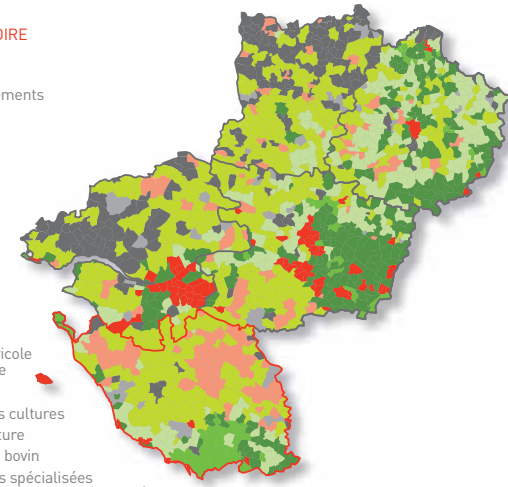
Source : Agreste [Recensement agricole 2000].

PAYS DE LA LOIRE

— Départements

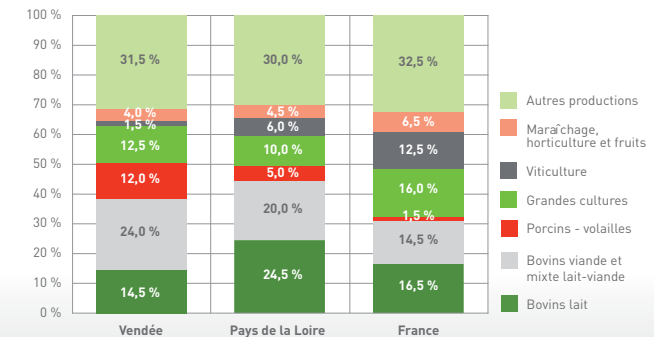
Orientation principale de production agricole de la commune (Otex)

- Grandes cultures
- Polyculture
- Elevage bovin
- Cultures spécialisées (vin, légumes, fruits et fleurs)
- Ovins, caprins et autres herbivores
- Porcs et volailles
- Polyculture et herbivores
- Autres combinaisons cultures avec élevage



Répartition des exploitations agricoles professionnelles en fonction de l'orientation technico-économique (2007)

Source : Agreste [Enquête structures].



Evolution de l'occupation du territoire

Source : Agreste (Statistique agricole annuelle).

Part dans le total du territoire	Vendée		Pays de la Loire		France	
	2000	2008	2000	2008	2000	2008
Terres arables	56,9 %	56,4 %	50,0 %	49,9 %	33,3 %	33,3 %
Superficie toujours en herbe	19,4 %	18,3 %	19,7 %	18,6 %	18,7 %	18,0 %
Bois et Forêts	6,5 %	6,9 %	10,5 %	10,9 %	28,1 %	28,3 %
Vignes	0,4 %	0,3 %	1,3 %	1,2 %	1,6 %	1,6 %
Autres territoires	16,8 %	18,2 %	18,5 %	19,4 %	18,3 %	18,8 %

Evolution des exploitations et de l'emploi agricole (2000-2007)

Source : Agreste (Recensement agricole, Enquête structures).

	Vendée	Pays de la Loire	France
Exploitations professionnelles	-18,1 %	-17,1 %	-17,0 %
Exploitants et coexploitants	-12,7 %	-9,2 %	-11,3 %
Autres actifs familiaux	-48,2 %	-41,3 %	-34,6 %
Salariés permanents et saisonniers	-3,3 %	-5,6 %	-7,3 %

Evolution du volume de travail des exploitations agricoles professionnelles (2000-2008)

Source : Agreste (Recensement agricole, Statistique agricole annuelle).

	Vendée	Pays de la Loire	France
Exploitants et coexploitants	-13,7 %	-10,1 %	-11,7 %
Autres actifs familiaux	-45,0 %	-43,6 %	-37,0 %
Salariés permanents et saisonniers	-5,1 %	-5,8 %	-7,7 %
ETA et Cuma	-0,6 %	1,7 %	25,4 %

Définitions :

SAU : surface agricole utilisée, c'est-à-dire surface des terres dédiées à une activité agricole.

Exploitation agricole professionnelle : exploitation agricole dont la dimension économique est au minimum de 8 UDE (environ 12 hectares de blé) et ayant 0,75 UTA.

UDE : unité de dimension européenne mesurant la marge brute standard définie au niveau européen. La marge brute standard est une notion proche de celle de la valeur ajoutée. Une UDE équivaut à 1,5 hectares de blé.

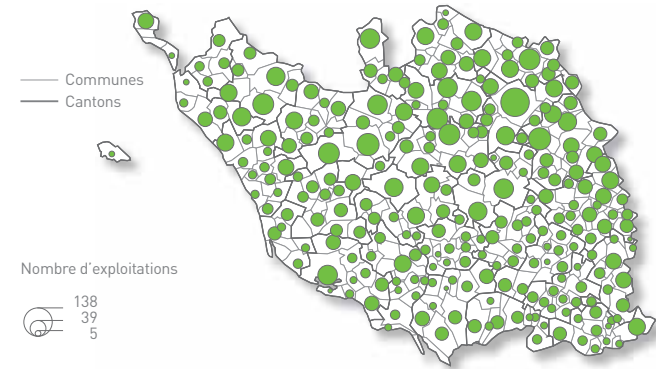
UTA : unité de travail annuel pouvant être rapprochée d'un équivalent temps plein [quantité de travail annuel fourni par un actif travaillant à temps plein].

ETA : coopérative d'utilisation de matériel agricole.

Exploitations agricoles professionnelles (2000)

Source : Agreste (Recensement agricole 2000).

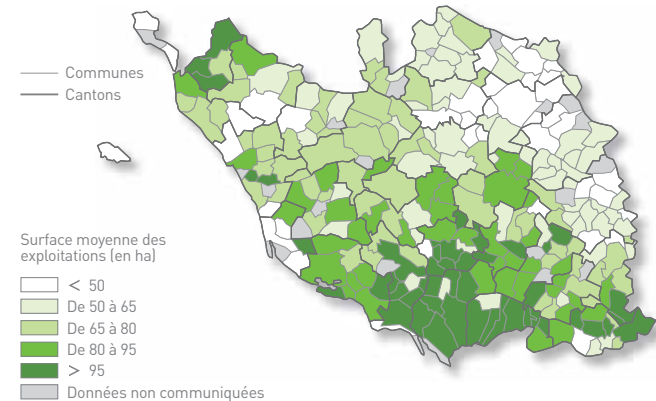
VENDÉE



SAU moyenne des exploitations agricoles professionnelles (2000)

Source : Agreste (Recensement agricole 2000).

VENDÉE



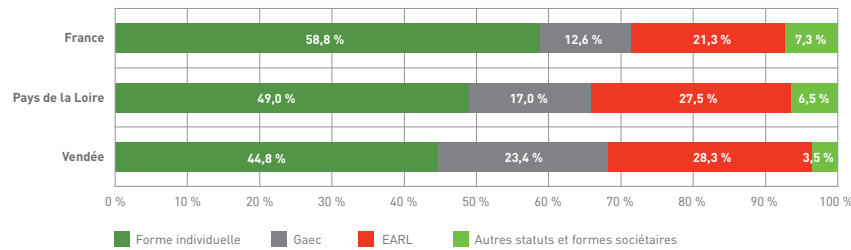
Evolution de la SAU des exploitations agricoles professionnelles

Source : Agreste (Recensement agricole, Statistique agricole annuelle).

Part dans le total des exploitations agricoles professionnelles	Vendée		Pays de la Loire		France	
	2000	2008	2000	2008	2000	2008
Exploitations de moins de 20 ha	1,0 %	0,8 %	1,8 %	1,2 %	3,0 %	2,1 %
Exploitations de 20 à 50 ha	15,0 %	7,9 %	18,5 %	11,2 %	15,7 %	10,7 %
Exploitations de 50 à 100 ha	41,7 %	34,8 %	45,1 %	39,1 %	32,5 %	28,7 %
Exploitations de 100 ha et plus	42,2 %	56,5 %	34,6 %	48,5 %	48,8 %	58,5 %

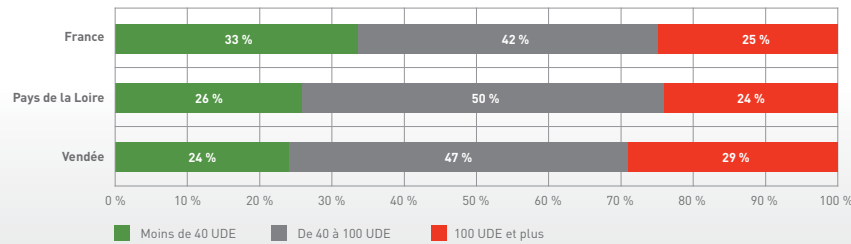
Statut juridique des exploitations agricoles professionnelles (2007)

Source : Agreste (Enquête structures).



Dimension économique des exploitations agricoles professionnelles (2007)

Source : Agreste (Enquête structures).



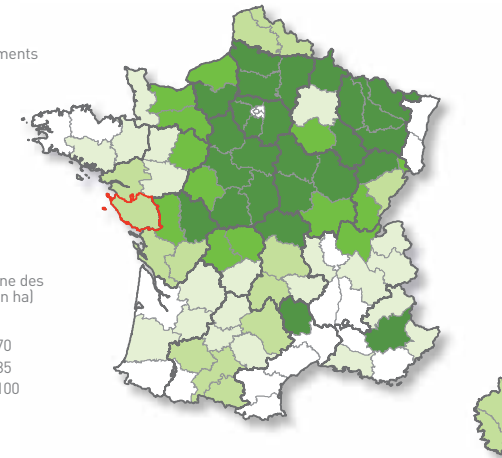
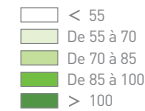
SAU moyenne des exploitations agricoles professionnelles (2007)

Source : Agreste (Enquête structures).

FRANCE

— Départements
— Régions

Surface moyenne des exploitations (en ha)



Evolution des exploitations agricoles professionnelles (2000-2007)

Source : Agreste (Recensement agricole, Enquête structures).

FRANCE

— Départements
— Régions

Evolution (en %)

