



# Les INDUSTRIES de la MODE

Les Fiches Sectorielles - Edition 2008

➤ **EDITO** La fabrication d'articles de mode a, pendant longtemps, fait partie des composantes majeures de l'industrie vendéenne. Avec la montée en puissance de l'internationalisation des sources d'approvisionnement orchestrée par la grande distribution, cette activité a perdu, en à peine une vingtaine d'années, plus des deux tiers de ses PME et une part tout aussi importante de ses effectifs salariés. Afin d'enrayer la crise profonde qui les frappe, une majorité d'entreprises du secteur adoptent de nouvelles orientations et de nouveaux modes d'organisation. Nombre d'entre elles abandonnent ainsi la quasi totalité de la production pour laquelle elles ne sont plus compétitives dans le but de se recentrer sur les activités relevant de la création, du service et du négoce. Ces mouvements de restructuration font émerger un nouvel ensemble économique qui devrait progressivement trouver sa place dans le paysage industriel du département.

Wilfrid Montassier  
Président de Vendée Expansion

## ➤ Un secteur dont le poids s'est nettement réduit au sein de l'industrie vendéenne

Durant les vingt dernières années, les entreprises vendéennes de la mode ont été sérieusement ébranlées par l'accélération de la mondialisation des échanges. Dans un contexte marqué par une concurrence exacerbée avec les pays à bas coûts de main d'œuvre, elles ont dû se résoudre à mettre en place d'importants mouvements de restructuration de leur activité, qui ont modifié en profondeur la place qu'elles occupaient, jusqu'alors, dans le tissu productif local. En moins d'une décennie, les fabricants d'articles de mode sont ainsi passés du 3<sup>ème</sup> au 5<sup>ème</sup> rang de l'industrie vendéenne, tant pour le nombre de leurs effectifs (6,9 %), que pour le montant de leur chiffre d'affaires (5,6 %). Avec 190 établissements qui emploient 3.868 salariés et génèrent 428 millions d'euros de ventes, le secteur demeure, tout de même, un acteur essentiel pour la vitalité économique de certaines zones du territoire départemental.

## ➤ Un tissu productif dominé par les PME

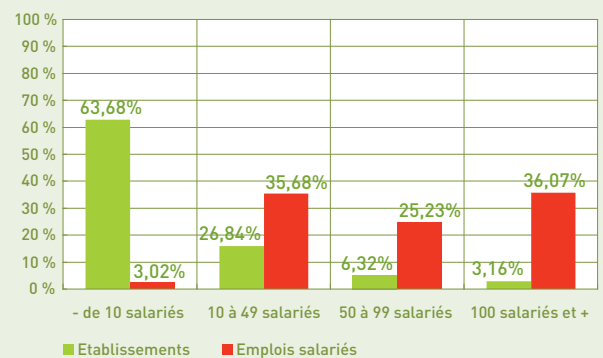
L'industrie vendéenne de la mode présente un tissu productif qui compte une importante proportion de petites et moyennes entreprises (de 10 à 99 salariés). Ces dernières représentent 33,2 % des établissements à l'intérieur de ce secteur, alors que leur part n'est que de 21,7 % sur l'ensemble de l'industrie départementale. Du fait de leur forte représentation, les PME occupent une place de premier plan en matière d'emploi. Elles regroupent, dans leurs rangs, 60,9 % des effectifs salariés de l'industrie vendéenne de la mode. Les entreprises de plus grande taille (de 100 salariés et plus) emploient la quasi-totalité du reste de la main d'œuvre du secteur (36,1 %), mais leur poids est nettement moins prédominant que dans les autres activités manufacturières du département (57,1 %).

## Répartition des établissements selon la taille et les sous-secteurs

| Nombre de salariés                          | - de 10    | 10 à 49   | 50 à 99   | 100 et + |
|---|------------|-----------|-----------|----------|
| Industrie textile                           | 45         | 12        | 2         | 0        |
| Industrie de l'habillement et des fourrures | 59         | 33        | 6         | 3        |
| Industrie du cuir et de la chaussure        | 17         | 6         | 4         | 3        |
| <b>Ensemble du secteur</b>                  | <b>121</b> | <b>51</b> | <b>12</b> | <b>6</b> |

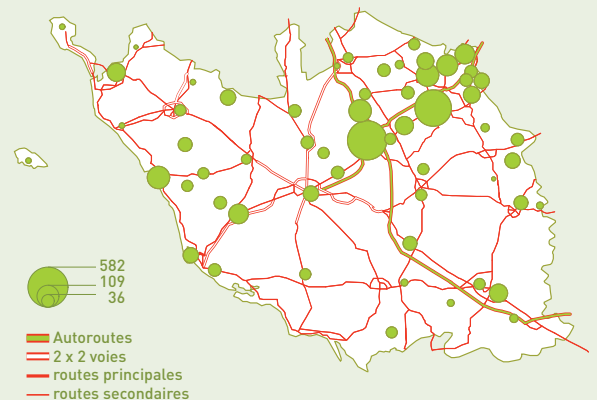
Source : INSEE (Fichier Sirene 2006)

## Part des établissements et des emplois selon le nombre de salariés



Sources : INSEE (Fichier Sirene 2006) - UNEDIC (Fichier Unistatis 2006)

## Répartition géographique des effectifs salariés



Source : UNEDIC (Fichier Unistatis 2006)

## ► Une activité essentiellement répartie entre la confection de vêtements et la transformation du cuir

La confection de vêtements s'impose comme la principale activité de l'industrie vendéenne de la mode, dont elle totalise 53,7 % de l'ensemble des salariés. La transformation du cuir et la production de chaussures se placent en seconde position pour l'importance de leurs effectifs (32,3 %). Elles devancent largement la fabrication de produits textiles qui représente une part nettement plus modeste dans l'emploi total du secteur (13,9 %).

Sur le plan structurel, les branches de l'habillement et du textile se caractérisent par la présence d'une forte proportion de salariés travaillant dans des PME (respectivement 64,6 % et 89,8 %). L'industrie du cuir et de la chaussure apparait, en revanche, nettement plus concentrée dans la mesure où trois entreprises regroupent, à elles seules, 56,0 % de la main d'œuvre recensée dans ce domaine d'activité. On trouve au premier rang, d'entre elles, l'usine du groupe Louis Vuitton, qui s'est implantée dans le département à la fin de la dernière décennie, et dont l'activité s'est nettement renforcée au fil des années.

## ► Une industrie concentrée essentiellement dans le nord-est du département

L'industrie de la mode compte des entreprises implantées dans un nombre conséquent de communes vendéennes. Pour autant, cette activité reste encore essentiellement concentrée dans le quart nord-est du département. Cette zone regroupe les deux tiers des effectifs salariés du secteur, notamment grâce à une importante représentation dans les cantons des Herbiers (19,3 %), de Mortagne sur Sèvre (18,9 %) et des Essarts (17,6 %). La fabrication de vêtements et de chaussures est également fortement développée dans la région voisine du choletais. L'ensemble forme un système productif local bien spécifique à l'intérieur duquel les entreprises travaillent en réseau et bénéficient de l'appui de structures professionnelles dans des domaines aussi variés que la promotion, la formation ou la recherche.



### Chiffres clés

|  | Vendée       |                 |                 | Pays de la Loire |                 | France         |                 |
|--|--------------|-----------------|-----------------|------------------|-----------------|----------------|-----------------|
|  | Valeur       | Variation       |                 | Variation        |                 | Variation      |                 |
|  | en 2006      | sur 1 an        | sur 5 ans       | sur 1 an         | sur 5 ans       | sur 1 an       | sur 5 ans       |
| <b>Etablissements</b>                              |              |                 |                 |                  |                 |                |                 |
| Industrie textile                                  | 59           | 1,72 %          | 22,92 %         | 0,87 %           | 11,54 %         | -0,13 %        | -15,83 %        |
| Industrie de l'habillement et des fourrures        | 101          | -2,88 %         | -22,90 %        | -2,19 %          | -21,32 %        | 3,20 %         | -12,98 %        |
| Industrie du cuir et de la chaussure               | 30           | -18,92 %        | -34,78 %        | 0,00 %           | -15,70 %        | 2,05 %         | -14,75 %        |
| <b>Ensemble du secteur</b>                         | <b>190</b>   | <b>-4,52 %</b>  | <b>-15,56 %</b> | <b>-0,77 %</b>   | <b>-12,19 %</b> | <b>2,15 %</b>  | <b>-13,98 %</b> |
| <b>Effectifs salariés</b>                          |              |                 |                 |                  |                 |                |                 |
| Industrie textile                                  | 540          | -6,41 %         | -16,92 %        | -3,82 %          | -15,96 %        | -7,53 %        | -34,24 %        |
| Industrie de l'habillement et des fourrures        | 2.078        | -15,73 %        | -38,86 %        | -14,02 %         | -42,03 %        | -4,74 %        | -37,98 %        |
| Industrie du cuir et de la chaussure               | 1.250        | -5,73 %         | -36,87 %        | -9,01 %          | -45,14 %        | -3,92 %        | -32,46 %        |
| <b>Ensemble du secteur</b>                         | <b>3.868</b> | <b>-11,47 %</b> | <b>-35,84 %</b> | <b>-9,58 %</b>   | <b>-38,68 %</b> | <b>-5,96 %</b> | <b>-35,23 %</b> |
| <b>Résultats économiques*</b>                      |              |                 |                 |                  |                 |                |                 |
| Chiffres d'affaires (en milliers d'euros)          | 428.643      | -1,24 %         | -1,46 %         | -11,19 %         | -26,45 %        | -12,39 %       | -19,43 %        |
| Valeur ajoutée brute (en milliers d'euros)         | 127.922      | -12,25 %        | -15,80 %        | -13,70 %         | -28,23 %        | -9,78 %        | -15,91 %        |
| Excédent brut d'exploitation (en milliers d'euros) | 32.195       | -32,34 %        | -24,86 %        | -31,37 %         | -45,08 %        | -6,78 %        | -7,21 %         |
| Productivité apparente du travail (en euros)       | 40.546       | -3,07 %         | 13,96 %         | 0,49 %           | 6,81 %          | 4,89 %         | 16,39 %         |
| Rémunération par salarié (en euros)                | 21.579       | 7,49 %          | 14,84 %         | 5,27 %           | 15,82 %         | 2,81 %         | 12,54 %         |
| Frais de personnel par salarié (en euros)          | 28.873       | 7,38 %          | 19,58 %         | 6,29 %           | 17,33 %         | 2,88 %         | 13,69 %         |
| <b>Investissements*</b>                            |              |                 |                 |                  |                 |                |                 |
| Investissements (en milliers d'euros)              | 7.666        | -49,03 %        | -15,91 %        | 45,98 %          | 55,55 %         | -17,24 %       | -25,68 %        |
| Taux d'investissement (en %)                       | 1,79         | -1,68 pts       | -0,31 pt        | 2,55 pts         | 3,44 pts        | -0,27 pt       | -0,39 pt        |
| Effort d'investissement (en %)                     | 5,99         | -4,33 pts       | -0,01 pt        | 8,78 pts         | 11,56 pts       | -1,42 pts      | -2,08 pts       |
| Investissement par salarié (en euros)              | 2.430        | -43,70 %        | 13,81 %         | 69,98 %          | 131,52 %        | -3,79 %        | 2,87 %          |
| <b>Exportations</b>                                |              |                 |                 |                  |                 |                |                 |
| Exportations (en milliers d'euros)                 | 252.910      | 1,02 pt         | 21,42 %         | 1,14 %           | -8,20 %         | 6,71 %         | 7,51 %          |
| Taux d'exportations (en %)                         | 39,20        | -0,87 pt        | -0,47 pt        | 1,66 pts         | 0,75 pt         | -0,25 pt       | 0,71 pt         |

\* Données collectées auprès des entreprises réalisant un chiffre d'affaires supérieur ou égal à 750.000 euros

Sources : INSEE (Fichiers Sirene) - UNEDIC (Fichiers Unistatis) - Banque de France (Statistiques d'entreprises) - Direction Générale des Douanes

### ➤ Un important réseau de PME indépendantes qui cohabite avec quelques grands établissements contrôlés par des groupes extérieurs au département

L'industrie vendéenne de la mode apparaît comme moyennement dépendante sur le plan capitalistique dans la mesure où la part des emplois salariés placés sous le contrôle de sièges ou de têtes de groupe situés en dehors du département ne dépasse pas les 20 %. Ce résultat d'ensemble doit cependant être nuancé car il dissimule d'importantes disparités entre les différentes branches qui composent le secteur. Le niveau de dépendance s'avère ainsi relativement faible dans le textile et l'habillement (moins de 5%), qui comptent, tous les deux, une forte proportion de PME familiales. Il atteint, en revanche, un niveau assez élevé dans le cuir et la chaussure (presque 50%), qui présentent, pour leur part, un important degré de concentration de l'emploi dans une petite poignée d'établissements.

### ➤ Un nouveau modèle économique pour s'adapter aux contraintes de la mondialisation des échanges

Après avoir connu deux décennies de difficultés marquées par la fermeture de nombreux établissements et d'importantes réductions d'effectifs, les entreprises de l'industrie vendéenne de la mode s'efforcent, depuis quelques années, de mettre en œuvre un nouveau modèle de développement. Face aux contraintes imposées par la mondialisation des marchés, les stratégies empruntées par les différents acteurs du secteur oscillent entre l'abandon des activités de fabrication au profit d'un recentrage sur les métiers de la création et du négoce, et la réorientation de la production sur des marchés de niche à forte valeur ajoutée. L'ensemble des mutations engagées par les opérateurs, qui tentent de passer d'une logique de fabrication à une logique immatérielle et commerciale, a permis d'améliorer, en partie, les résultats économiques du secteur. L'abandon ou la délocalisation des productions hautement concurrencées par les pays à bas salaires ont notamment favorisé une forte progression de la productivité apparente du travail, cette dernière ayant augmenté de 40 % au cours des six dernières années (40.546 € de valeur ajoutée par salarié en 2006, contre 28.810 € en 2000). Malgré les importants progrès qui ont été accomplis dans ce domaine, les performances des fabricants vendéens d'articles de mode restent encore très nettement inférieures à celles de leurs homologues français (51.272 € de valeur ajoutée par salarié), mais également largement en retrait par rapport à la moyenne de l'industrie départementale (50.900 €).

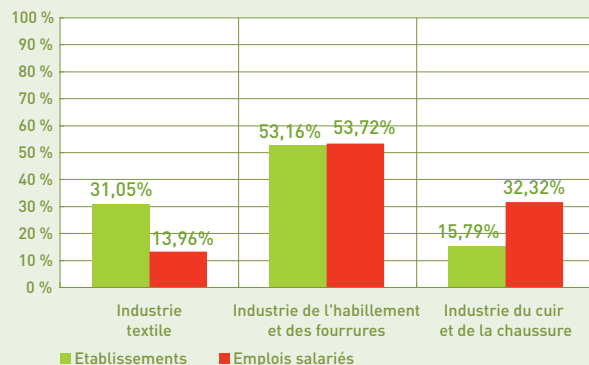
### ➤ Des stratégies de rupture qui nécessitent l'intégration de nouvelles compétences

La structure de l'emploi dans l'industrie vendéenne de la mode s'est, pendant longtemps, caractérisée par la présence d'une très forte proportion de main d'œuvre féminine, mais, aussi, par l'existence d'un taux d'encadrement particulièrement faible. Si la situation a peu évolué, durant ces dernières années, en ce qui concerne la part des postes occupés par des femmes, il y a eu, en revanche, des changements notables dans le domaine de la qualification des personnels. Le passage d'une logique de production à une logique immatérielle et commerciale, engagé par un nombre croissant d'entreprises, a nécessité, dans la plupart des cas, l'intégration de compétences nouvelles. Il est, par exemple, désormais assez fréquent de voir des façonniers avoir recours aux services de stylistes, de modélistes ou d'ingénieurs. Au final, ces mutations ont provoqué un renforcement progressif du taux d'encadrement du secteur (18,3 %), qui tend, de plus en plus, à s'approcher des standards observés dans le reste de l'industrie (20,0 %).

### ➤ Un effort d'investissement de plus en plus limité avec l'abandon progressif des productions trop fortement concurrencées

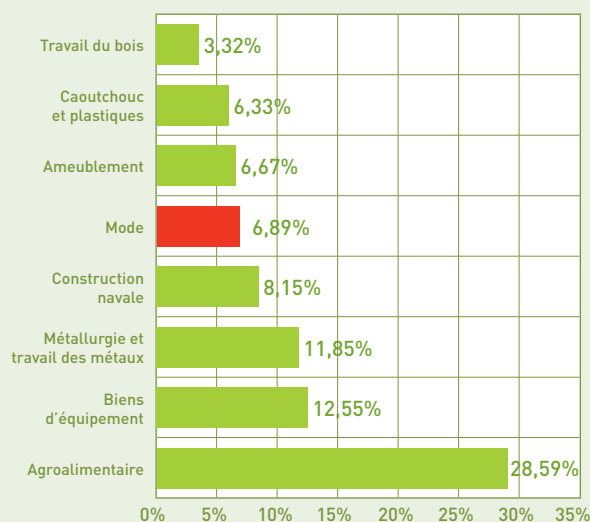
Les fabricants vendéens d'articles de mode utilisent traditionnellement des processus de production qui présentent une faible intensité capitalistique, c'est-à-dire qui font appel à une main d'œuvre abondante et à peu d'équipements de haute technologie. Cette situation est à l'origine du manque de dynamisme de l'investissement relevé, depuis de nombreuses années, dans ce secteur. Sur la période récente, ce phénomène a eu tendance à s'amplifier avec l'abandon progressif de la fabrication au profit d'un recentrage sur les activités de création et de négoce. Au cours des six dernières années, l'effort d'investissement des entreprises vendéennes de la mode est ainsi passé de 9,7 à 6 %, soit à un niveau inférieur de plus de 13 points à la moyenne mesurée sur l'ensemble de l'industrie départementale (19,2 %).

#### Part des établissements et des emplois selon les sous-secteurs



Sources : INSEE (Fichier Sirene 2006) - UNEDIC (Fichier Unistatis 2006)

#### Part du secteur dans le total des effectifs salariés de l'industrie



Source : UNEDIC (Fichier Unistatis 2006)

#### Structure par âge des effectifs salariés



Source : INSEE (Fichier DADS 2005)



## ➤ Une politique commerciale de plus en plus dirigée vers l'extérieur

Parallèlement à la mise en place de stratégies de recentrage de leur activité sur le haut de gamme, nombre d'entreprises vendéennes de la mode ont fait le pari de jouer la carte de l'export en misant sur le «made in France», qui reste, aujourd'hui encore, un atout majeur en termes d'image. Cette politique de développement a visiblement porté ses fruits puisqu'elles réalisent désormais 39,8 % de l'ensemble de leurs ventes à l'étranger, ce qui représente 5,6 points de plus que la moyenne nationale du secteur (34,8 %). Grâce à ces excellents résultats, les fabricants d'articles de mode s'imposent comme les 3<sup>èmes</sup> contributeurs au développement du commerce extérieur de l'économie vendéenne. Ils réalisent, au total, 14,9 % de la valeur des exportations de l'industrie départementale, alors même que leur part ne s'élève qu'à 5,6 % dans le montant global de son chiffre d'affaires.

Sur le plan des activités, l'habillement représente le principal poste des ventes à l'étranger de l'industrie vendéenne de la mode. Les entreprises de confection de vêtements génèrent, en effet, presque les deux tiers du montant des exportations du secteur dans le département. Elles devancent très nettement les fabricants de produits textiles et les opérateurs de la transformation du cuir et de la chaussure qui réalisent des volumes assez proches de transactions avec l'extérieur (respectivement 19,6 et 18,2 % des exportations du secteur).

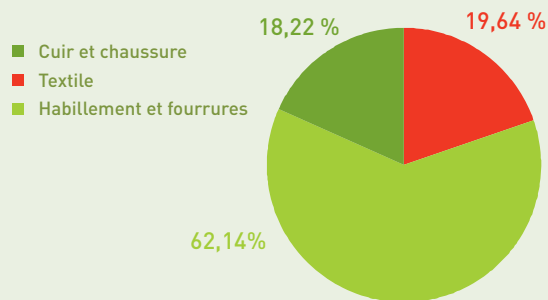
## ➤ Des mouvements de restructuration qui ne permettent pas d'enrayer la baisse continue de l'emploi

Depuis près de vingt ans, l'industrie vendéenne de la mode a subi une érosion continue qui s'est traduite par la fermeture pure et simple de nombreuses entreprises, ainsi que par une forte diminution de l'emploi salarié chez la plupart des opérateurs dont l'activité a pu être sauvegardée. Malgré les multiples actions de restructurations qui ont été engagées pour faire face aux nouvelles contraintes du marché, les évolutions récentes montrent que le secteur est toujours en proie à de sérieuses difficultés. Sur les cinq dernières années, le nombre d'établissements a, en effet, accusé une baisse de 15,5 %, tandis que les effectifs ont été réduits de plus d'un tiers (35,8 %). Dans ce contexte peu favorable, le chiffre d'affaires des fabricants d'articles de mode du département s'est, tout de même, maintenu à un niveau quasiment stable (-1,4 % au cours des trois dernières années), essentiellement en raison d'une très nette poussée du montant de leurs exportations (+21,4 %).

### Principaux leaders du secteur

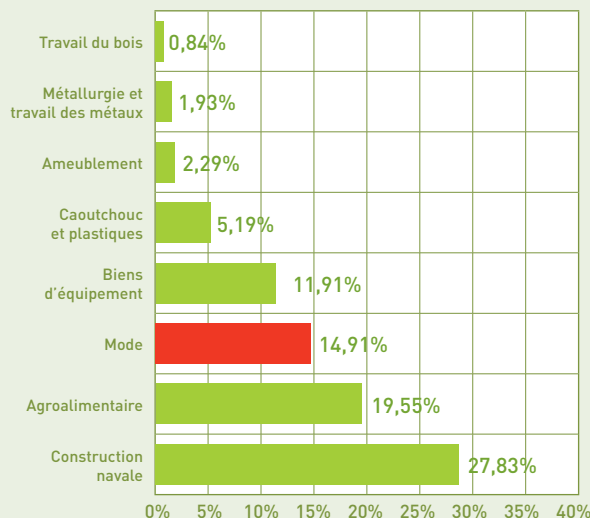
- **CHILDREN WORLDWIDE FASHION (CWF)**  
**Activité principale :** confection, fabrication, vente en gros et au détail de vêtements pour enfants  
**Effectifs :** 540 **Implantation :** Les Herbiers
- **STE DES ATELIERS LOUIS VUITTON**  
**Activité principale :** fabrication d'articles de maroquinerie  
**Effectifs :** 485 **Implantation :** Sainte Florence
- **VENT DES MODES**  
**Activité principale :** confection prêt-à-porter féminin  
**Effectifs :** 192 **Implantation :** La Mothe Achard
- **EURATLANTIC**  
**Activité principale :** fabrication de chaussures enfants et femmes  
**Effectifs :** 140 **Implantation :** La Verrie
- **RAUTUREAU APPLE SHOES**  
**Activité principale :** fabrication et vente de tous articles chaussants  
**Effectifs :** 130 **Implantation :** La Gaubretière

### Structure des exportations par type de produits



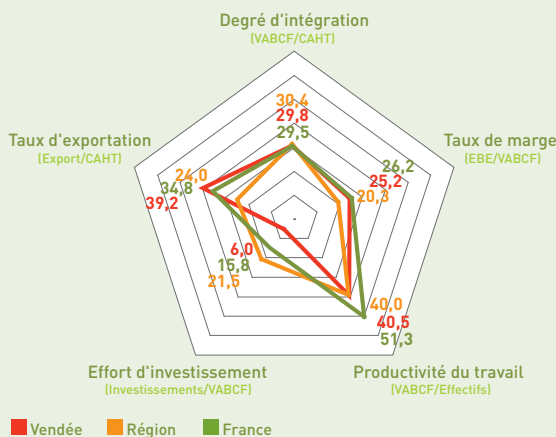
Source : Direction Générale des Douanes (Résultats 2006)

### Part des exportations du secteur dans le total des exportations vendéennes



Source : Direction Générale des Douanes (Résultats 2006)

### Principaux ratios économiques



VABCF : Valeur ajoutée brute au coût des facteurs de production  
 CAHT : Chiffre d'affaires hors taxe  
 EBE : Excédent brut d'exploitation

Source : Banque de France (Statistiques d'entreprises 2006)

### VENDÉE EXPANSION

33 rue de l'Atlantique - BP 206 - 85005 La Roche sur Yon Cedex  
 Tél. : 02.51.44.90.00 - Fax : 02.51.62.36.73 - contact@vendee-expansion.fr  
[www.vendee-expansion.fr](http://www.vendee-expansion.fr)



Conception et réalisation :

Vendée Expansion - Service d'Observation et d'Information Economiques  
 Edition 2008 - Tirage : 2.000 exemplaires