

LES INDUSTRIES DE LA MÉTALLURGIE ET DU TRAVAIL DES MÉTAUX

LES FICHES SECTORIELLES
Édition 2006

VENDEE
EXPANSION

Le secteur de la métallurgie et du travail des métaux occupe une place de premier plan au sein de l'industrie vendéenne. Il se compose principalement de petites et moyennes entreprises spécialisées dans des activités de sous-traitance. Confrontées à une concurrence internationale de plus en plus forte, ces PME ont su intégrer les nouvelles contraintes du marché mondial et relever les défis de la maîtrise de la qualité et de la baisse des coûts. Afin de s'adapter à la demande de donneurs d'ordres de plus en plus exigeants, elles investissent désormais dans de nouveaux métiers et cherchent à enrichir le niveau de leurs prestations.

LE SECTEUR DE LA MÉTALLURGIE ET DU TRAVAIL DES MÉTAUX CONSTITUE UN DES PÔLES MAJEURS DE L'INDUSTRIE VENDEENNE

Le secteur de la métallurgie et du travail des métaux compte 326 établissements qui emploient 6.475 salariés et génèrent un chiffre d'affaires de 767 millions d'euros. Il se situe au 3^{ème} rang de l'industrie vendéenne pour l'importance de ses effectifs (11,3 % de l'ensemble des salariés de l'industrie) et de sa production en valeur (10,2 % du chiffre d'affaires global de l'industrie).

Au sein des Pays de la Loire, la Vendée totalise 19,1 % des salariés employés par les établissements



de la métallurgie et du travail des métaux, soit un peu moins que son poids dans l'ensemble de l'industrie ligérienne (21,7 %). La part des résultats économiques des entreprises du secteur implantées dans le département se révèle, en revanche, plus prépondérante. Ces dernières réalisent, en effet, un peu plus du quart du chiffre d'affaires total des fabricants de produits métalliques de la région (contre 23,6 % sur l'ensemble de l'industrie).

LES PME EMPLOIENT PLUS DE LA MOITIÉ DES EFFECTIFS SALARIÉS DU SECTEUR

L'industrie de la métallurgie et du travail des métaux présente un degré d'atomisation de son système productif sensiblement moins important que celui observé dans la plupart des activités industrielles de la Vendée. Les très petites entreprises (de moins de 10 salariés) représentent moins de 60 % des établissements du secteur alors que leur part s'élève à plus de 70 % sur l'ensemble de l'industrie départementale.

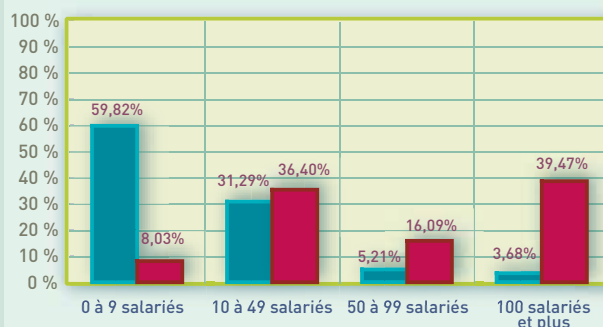
Les emplois salariés relevant de la métallurgie et du travail des métaux se concentrent majoritairement dans les PME (entreprises de 10

RÉPARTITION DES ÉTABLISSEMENTS SELON LA TAILLE ET LES SOUS-SECTEURS

NOMBRE DE SALARIÉS	0 à 9	10 à 49	50 à 99	100 et plus
Métallurgie	4	3	0	0
Fabrication d'éléments en métal pour la construction	23	23	4	5
Chaudronnerie	52	17	2	1
Traitement des métaux, mécanique générale	73	33	6	4
Autres industries du travail des métaux	43	26	5	2
Ensemble du secteur	195	102	17	12

Source : INSEE (Fichier Sirene 2004)

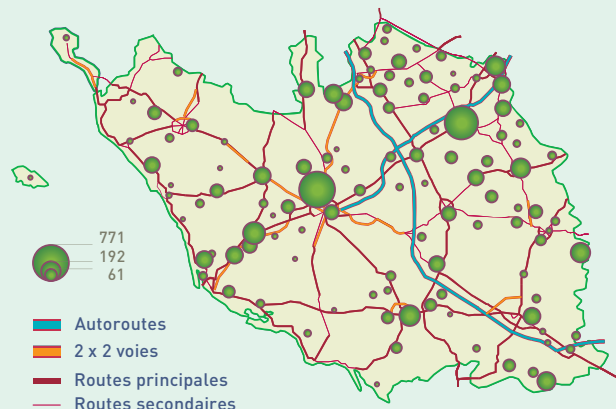
PART DES ÉTABLISSEMENTS ET DES EMPLOIS SELON LE NOMBRE DE SALARIÉS



ÉTABLISSEMENTS
EMPLOIS SALARIÉS

Sources : INSEE (Fichier Sirene 2004) - UNEDIC (Fichier Unistatis 2004)

RÉPARTITION GÉOGRAPHIQUE DES EFFECTIFS SALARIÉS



Source : UNEDIC (Fichier Unistatis 2004)

à 99 salariés). Ces dernières regroupent 52,5 % des effectifs du secteur, tandis que les grandes entreprises (de plus de 100 salariés) en totalisent 39,5 %, et les petites unités de production artisanales 8,0 %.

LES FABRICANTS D'ÉLÉMENTS EN MÉTAL POUR LA CONSTRUCTION ET LES ENTREPRISES DE MÉCANIQUE GÉNÉRALE REGROUPENT PRESQUE LES DEUX TIERS DES EMPLOIS DU SECTEUR

Les entreprises de fabrication d'éléments en métal pour la construction et de mécanique générale constituent les deux principaux employeurs de l'industrie de la métallurgie et du travail des métaux vendéenne. Avec respectivement 31,3 et 30,9 % des effectifs du secteur, elles devancent les entreprises des autres industries du travail des métaux (23,1 % des effectifs) et de chaudronnerie (12,9 % des effectifs) qui représentent les deux autres branches ayant un poids significatif en terme d'emploi.

Dans les activités de fabrication d'éléments en métal pour la construction, on note une forte prépondérance des grandes entreprises. Ces dernières concentrent plus des deux tiers (64,5 %) de l'ensemble des salariés de cette branche. Dans les trois autres composantes majeures du secteur, on constate, au contraire, que les effectifs sont principalement regroupés dans les PME (53,7 % des effectifs dans la mécanique générale, 65,4 % dans les autres industries du travail des métaux et 68,2 % dans la chaudronnerie).

LES EFFECTIFS SALARIÉS SE CONCENTRENT EN GRANDE PARTIE DANS LES ENTREPRISES IMPLANTÉES DANS L'EST ET LE CENTRE DU DÉPARTEMENT

L'industrie de la métallurgie et du travail des métaux est globalement bien implantée dans l'ensemble de la Vendée. On trouve au moins un établissement appartenant à ce secteur d'activité dans presque la

moitié (47,9 %) des communes du département. Malgré cette répartition relativement équilibrée de la structure de production, on constate, tout de même, une importante concentration des effectifs dans l'Est du territoire. Les 8 cantons, qui appartiennent à cette zone géographique, regroupent 42,1 % de l'ensemble des salariés du secteur. Le canton de La Roche sur Yon constitue également un pôle d'emploi majeur. Ce dernier totalise, à lui seul, 14,4 % des effectifs départementaux de la métallurgie et du travail des métaux.

LES ÉTABLISSEMENTS VENDÉENS SONT TRÈS PEU DÉPENDANTS DE CENTRES DE DÉCISIONS SITUÉS À L'EXTÉRIEUR DU DÉPARTEMENT

Le secteur de la métallurgie et du travail des métaux présente un degré d'autonomie parmi les plus élevés de l'ensemble de l'industrie vendéenne. Il ne compte que 4 établissements de plus de 50 salariés (dont un seul de plus de 100 salariés) qui dépendent

CHIFFRES CLÉS

	VENDÉE			PAYS DE LA LOIRE		FRANCE	
	VALEUR EN 2004	VARIATION		VARIATION		VARIATION	
ÉTABLISSEMENTS		SUR 1 AN	SUR 5 ANS	SUR 1 AN	SUR 5 ANS	SUR 1 AN	SUR 5 ANS
Métallurgie	7	-22,22 %	-12,50 %	0,00 %	-6,06 %	-1,86 %	-7,37 %
Fab. d'éléments en métal pour la construction	55	3,77 %	10,00 %	5,74 %	21,43 %	3,89 %	-1,43 %
Chaudronnerie	72	2,86 %	38,46 %	-1,26 %	15,25 %	-0,27 %	-1,62 %
Traitement des métaux, mécanique générale	116	-4,13 %	4,50 %	0,75 %	8,71 %	-0,51 %	-3,30 %
Autres industries du travail des métaux	76	-3,80 %	-10,59 %	-4,40 %	-6,82 %	-1,80 %	-7,58 %
Ensemble du secteur	326	-1,81 %	6,54 %	-0,29 %	7,10 %	-0,25 %	-3,89 %
EFFECTIFS SALARIÉS	EN 2004	SUR 1 AN	SUR 5 ANS	SUR 1 AN	SUR 5 ANS	SUR 1 AN	SUR 5 ANS
Métallurgie	116	18,37 %	118,87 %	-7,61 %	-13,55 %	-4,53 %	-10,81 %
Fab. d'éléments en métal pour la construction	2 027	10,34 %	35,04 %	3,49 %	32,40 %	0,96 %	13,47 %
Chaudronnerie	835	-3,91 %	65,02 %	-2,54 %	12,52 %	-2,87 %	-11,51 %
Traitement des métaux, mécanique générale	2 004	6,09 %	32,10 %	-0,20 %	5,94 %	-2,98 %	-5,49 %
Autres industries du travail des métaux	1 493	0,74 %	9,86 %	-3,63 %	-3,87 %	-2,45 %	-7,65 %
Ensemble du secteur	6 475	4,86 %	31,18 %	-2,04 %	3,87 %	-2,78 %	-6,59 %
RÉSULTATS ÉCONOMIQUES *	EN 2004	SUR 1 AN	SUR 3 ANS	SUR 1 AN	SUR 3 ANS	SUR 1 AN	SUR 3 ANS
Chiffre d'affaires (en milliers d'euros)	767 706	7,81 %	26,40 %	-0,38 %	3,83 %	6,93 %	0,97 %
Valeur ajoutée brute (en milliers d'euros)	288 786	4,28 %	22,09 %	0,92 %	3,89 %	7,49 %	2,26 %
Excédent brut d'exploitation (en milliers d'euros)	81 994	1,15 %	15,49 %	7,74 %	-1,74 %	36,50 %	6,73 %
Productivité apparente du travail (en euros)	49 365	2,61 %	6,84 %	5,43 %	7,73 %	12,15 %	12,00 %
Rémunération par salarié (en euros)	23 325	3,04 %	7,29 %	2,78 %	8,29 %	4,80 %	9,07 %
Frais de personnel par salarié (en euros)	32 944	3,30 %	8,29 %	3,02 %	9,32 %	4,98 %	10,08 %
INVESTISSEMENTS *	EN 2004	SUR 1 AN	SUR 3 ANS	SUR 1 AN	SUR 3 ANS	SUR 1 AN	SUR 3 ANS
Investissements (en milliers d'euros)	32 007	15,67 %	-19,95 %	-7,62 %	-22,08 %	-26,77 %	-19,96 %
Taux d'investissement (en %)	4,17	0,28 pt	-2,41 pts	-0,34 pt	-1,45 pt	-2,53 pts	-1,44 pt
Effort d'investissement (en %)	11,08	1,09 pt	-5,82 pts	-1,04 pt	-3,75 pts	-8,22 pts	-4,87 pts
Investissement par salarié (en euros)	5 471	13,81 %	-29,95 %	-3,49 %	-19,20 %	-23,60 %	-12,33 %
EXPORTATIONS	EN 2004	SUR 1 AN	SUR 3 ANS	SUR 1 AN	SUR 3 ANS	SUR 1 AN	SUR 3 ANS
Exportations (en milliers d'euros)	28 851	11,84 %	20,26 %	18,23 %	7,90 %	12,16 %	9,02 %
Taux d'exportation (en %)	6,31	-0,02 pt	-0,21 pt	-0,31 pt	-0,97 pt	2,26 pts	1,47 pt

* Données collectées auprès des entreprises réalisant un chiffre d'affaires supérieur ou égal à 750 000 euros

Sources : INSEE (Fichiers Sirene) - UNEDIC (Fichiers Unistatis) - Banque de France (Statistiques d'entreprises) - Direction Régionale des Douanes des Pays de la Loire

d'une société ou d'un groupe dont le siège social est situé en dehors du département. Au total, ces entreprises sous contrôle extérieur représentent moins de 5 % des effectifs employés par les fabricants vendéens de produits métalliques.

LES FABRICANTS DE PRODUITS MÉTALLIQUES DÉVELOPPENT DES EFFORTS CONSÉQUENTS POUR ACCROÎTRE LEUR NIVEAU DE COMPÉTITIVITÉ GLOBALE

Avec un taux de valeur ajoutée supérieur de plus de 9 points à la moyenne de l'industrie vendéenne, les activités de la métallurgie et du travail des métaux s'imposent comme le secteur qui crée proportionnellement le plus de richesse. La productivité apparente du travail des fabricants de produits métalliques (49.365 euros de valeur ajoutée par salarié) se situe également à un niveau nettement supérieur à celui observé sur l'ensemble de l'industrie départementale (47.413 euros de valeur ajoutée par salarié). Ces excellentes performances s'expliquent par les efforts considérables de compétitivité, qui ont été développés par de nombreuses entreprises du secteur, au travers d'investissements en équipements de nouvelles technologies comme l'usinage à grande vitesse, le découpage laser ou au jet d'eau.

LES ENTREPRISES DE LA MÉTALLURGIE ET DU TRAVAIL DES MÉTAUX ONT RECOURS À UNE MAIN D'ŒUVRE HAUTEMENT QUALIFIÉE

Du fait de la complexification croissante des techniques de production, les entreprises de la métallurgie et du travail des métaux emploient du personnel qui possède un niveau de qualification de plus en plus élevé. Cette main d'œuvre, qui reste encore essentiellement masculine (les hommes occupent 88,2 % des emplois du secteur contre 70,1 % dans l'ensemble de l'industrie), bénéficie

d'une rémunération moyenne sensiblement supérieure à celle relevée dans l'ensemble de l'industrie vendéenne (23.325 euros par an dans le secteur contre 22.594 euros pour l'ensemble de l'industrie).

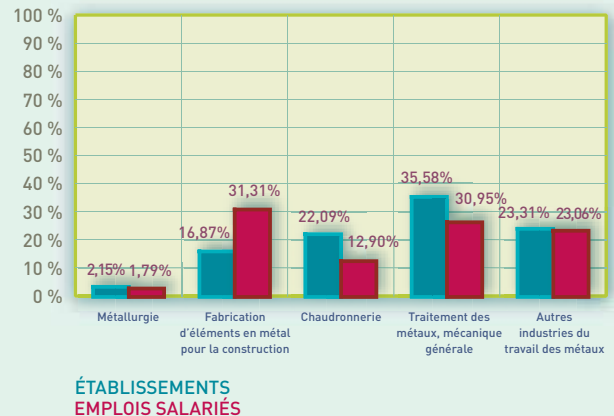
LA RECHERCHE PERMANENTE DE GAINS DE COMPÉTITIVITÉ Pousse LES ENTREPRISES DU SECTEUR À ACCROÎTRE LEUR EFFORT D'INVESTISSEMENT

Dans un contexte où les exigences du marché imposent, à la fois, des prix tirés vers le bas et des produits nettement plus élaborés techniquement, les entreprises de la métallurgie et du travail des métaux ont été amenées à investir des montants conséquents pour moderniser leur appareil de production. Grâce aux nombreuses dépenses qui ont été réalisées dans ce domaine, l'effort d'investissement du secteur (11,1 % de la valeur ajoutée) a sensiblement progressé par rapport à son niveau de la fin des années 90. Ce dernier reste toujours inférieur à la moyenne de l'industrie vendéenne (15,2 % de la valeur ajoutée), mais il ne cesse, toutefois, de s'en rapprocher.

LES ENTREPRISES VENDÉENNES CONCENTRENT L'ESSENTIEL DE LEUR ACTIVITÉ SUR LE MARCHÉ INTÉRIEUR

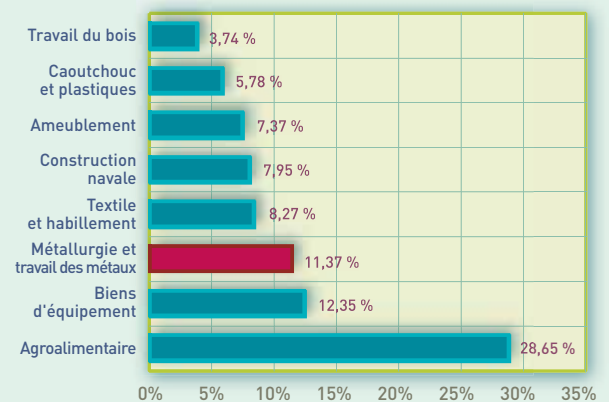
Du fait de leur taille souvent modeste et de l'absence d'organisation commerciale dans la conquête de marchés extérieurs, les entreprises de sous-traitance de la métallurgie et du travail des métaux vendéennes opèrent essentiellement pour des donneurs d'ordres implantés sur le territoire national. Le taux d'exportation du secteur (6,3 % du chiffre d'affaires) se situe donc à un niveau assez nettement inférieur à la moyenne de l'industrie vendéenne (16,2 %). Ce faible développement des activités à l'international offre des perspectives de croissance qui restent encore à exploiter.

PART DES ÉTABLISSEMENTS ET DES EMPLOIS SELON LES SOUS-SECTEURS



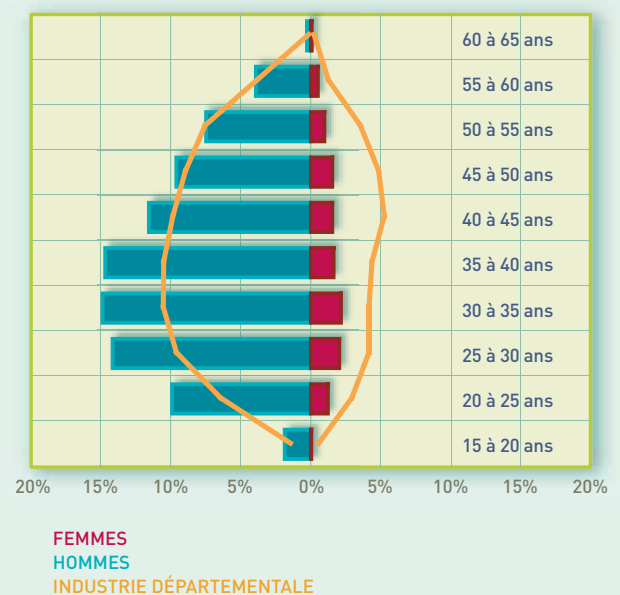
Sources : INSEE (Fichier Sirene 2004) - UNEDIC (Fichier Unistatis 2004)

PART DU SECTEUR DANS LE TOTAL DES EFFECTIFS SALARIÉS DE L'INDUSTRIE



Source : UNEDIC (Fichier Unistatis 2004)

STRUCTURE PAR ÂGE DES EFFECTIFS SALARIÉS



Source : INSEE (Fichier DADS 2003)

L'ACTIVITÉ DE L'INDUSTRIE VENDÉENNE DE LA MÉTALLURGIE ET DU TRAVAIL DES MÉTAUX PROGRESSE TOUJOURS À UN RYTHME TRÈS SOUTENU

Dans un contexte marqué par l'arrivée de nouveaux concurrents exerçant une pression forte sur les prix, les entreprises vendéennes de la métallurgie et du travail des métaux s'investissent progressivement dans de nouveaux métiers. Grâce à cette stratégie de diversification de leur activité, elles ont réussi à maintenir une progression très soutenue de leur chiffre d'affaires. Entre 2001 et 2004, la production en valeur du secteur a augmenté de 26,4 % dans le département, alors que, dans le même temps, elle a quasiment stagné au niveau national (+1 %).

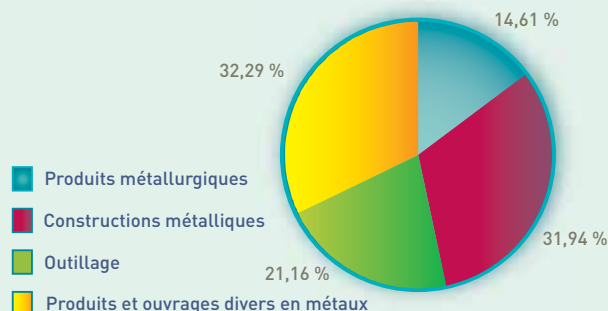
Les effectifs des entreprises vendéennes ont également évolué nettement plus rapidement que celui de leurs homologues françaises. Entre 1999 et 2004, le nombre de salariés des fabricants de produits métalliques a augmenté de 31,2 % à l'intérieur du département, soit à un rythme presque cinq fois supérieur à la moyenne nationale (+6,6 %).

Les évolutions récentes montrent, enfin, que les ventes à l'étranger des entreprises vendéennes ont aussi connu une évolution particulièrement favorable. Entre 2001 et 2004, le montant des exportations de produits métalliques a progressé deux fois plus rapidement dans le département (+20,2 %) que dans le reste du territoire national (+9,2 %).

PRINCIPAUX LEADERS DU SECTEUR

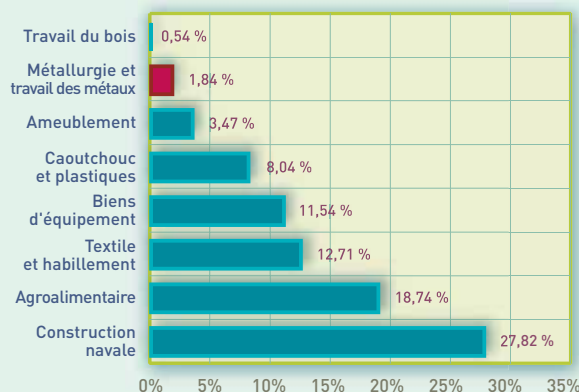
<p>Société Yves COUGNAUD Activité principale : Construction, vente et location de bâtiments modulaires et industrialisés Effectifs : 750 Implantation : Mouilleron le Captif</p>
<p>Ets J.C. BOUY Activité principale : Sous-traitance en mécanique et précision Effectifs : 210 Implantation : St Hilaire de Voust</p>
<p>PRIMA Activité principale : Fabrication de menuiseries et fermetures Effectifs : 165 Implantation : Les Herbiers</p>
<p>TFCM - STPG Activité principale : Tôlerie industrielle de précision - Pièces primaires et ensembles mécano-soudé Effectifs : 160 Implantation : Damvix</p>
<p>Ateliers MICHENAUD Activité principale : Mécano-soudage Effectifs : 150 Implantation : St André Treize Voies</p>
<p>JEFMAG Activité principale : Mécano-soudage Effectifs : 145 Implantation : L'Herbergement</p>

STRUCTURE DES EXPORTATIONS PAR TYPE DE PRODUITS



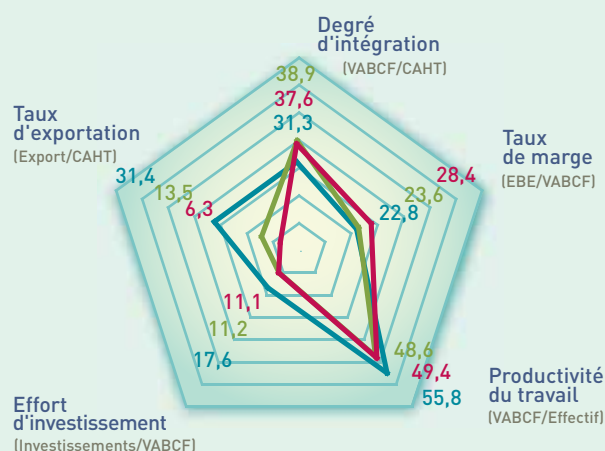
Source : Direction Régionale des Douanes des Pays de la Loire (Résultats 2004)

PART DES EXPORTATIONS DU SECTEUR DANS LE TOTAL DES EXPORTATIONS VENDÉENNES



Source : Direction Régionale des Douanes des Pays de la Loire (Résultats 2004)

PRINCIPAUX RATIOS ÉCONOMIQUES



VENDÉE RÉGION FRANCE

VABCF : Valeur ajoutée brute au coût des facteurs de production
 CAHT : Chiffre d'affaires hors taxe
 EBE : Excédent brut d'exploitation

Source : Banque de France (Statistiques d'entreprises 2004)