

Bien que d'implantation récente, la fabrication de biens d'équipement représente une des activités majeures du tissu industriel vendéen. Elle fait actuellement partie des secteurs qui sont le plus fortement concurrencés par la production des entreprises des pays à bas coût salarial. Grâce à un dynamisme créatif sans cesse renouvelé et à des ressources technologiques et humaines de grande qualité, les fabricants de biens d'équipement vendéens disposent encore d'atouts importants pour s'imposer face à des producteurs étrangers qui exercent une forte pression sur les prix.

LE SECTEUR DES BIENS D'ÉQUIPEMENT REPRÉSENTE UNE DES COMPOSANTES MAJEURES DE L'INDUSTRIE VENDÉENNE

Les activités de fabrication de biens d'équipement regroupent 288 établissements qui emploient 7.028 salariés et génèrent un chiffre d'affaires de 790 millions d'euros. Elles représentent le 2^{ème} secteur de l'industrie vendéenne tant par le nombre de leurs effectifs (12,3 % de l'ensemble des salariés de l'industrie) que par la valeur de leur production (10,5 % du chiffre d'affaires global de l'industrie).

Avec un peu plus du quart (25,8 %) des effectifs régionaux du secteur, les entreprises vendéennes occupent une place prépondérante en

matière d'emploi dans l'industrie des biens d'équipement des Pays de la Loire. Le poids de leurs résultats économiques s'avère, en revanche, plus modeste puisqu'elles ne réalisent que 20,2 % du chiffre d'affaires généré par l'ensemble des fabricants de biens d'équipement ligériens.

LES GRANDES ENTREPRISES EMPLOIENT PLUS DES DEUX TIERS DES EFFECTIFS SALARIÉS DU SECTEUR

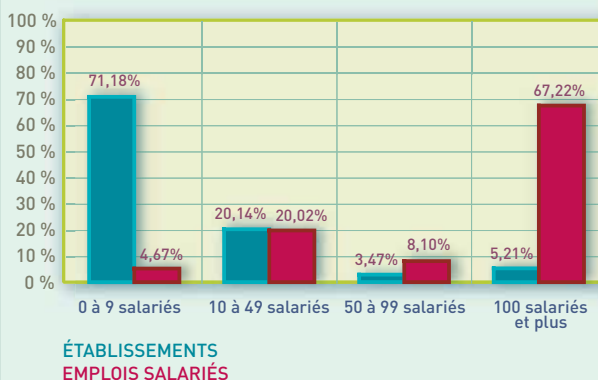
A l'instar de la plupart des activités manufacturières implantées en Vendée, l'industrie des biens d'équipement présente une forte atomisation de son système productif. Les très petites entreprises (de moins de 10 salariés) représentent plus de 70 % des établissements du secteur, soit un poids équivalent à celui relevé sur l'ensemble de l'industrie départementale. Malgré cet important morcellement de la structure de production, on note, toutefois, une importante concentration des emplois dans les grandes entreprises (de plus de 100 salariés). Ces dernières regroupent 67,2 % des effectifs salariés de l'industrie vendéenne des biens d'équipement, tandis que les PME (entreprises de 10 à 99 salariés) en totalisent 28,1 %, et les petites unités de production artisanales 4,7 %.

RÉPARTITION DES ÉTABLISSEMENTS SELON LA TAILLE ET LES SOUS-SECTEURS

NOMBRE DE SALARIÉS	0 à 9	10 à 49	50 à 99	100 et plus
Fabrication d'équipements mécaniques	16	5	0	3
Fabrication de machines d'usage général	55	18	4	3
Fabrication de machines agricoles	99	21	4	4
Fabrication de machines d'usage spécifique	30	11	2	2
Fabrication d'appareils domestiques	0	1	0	3
Autres fabrications de biens d'équipement	5	2	0	0
Ensemble du secteur	205	58	10	15

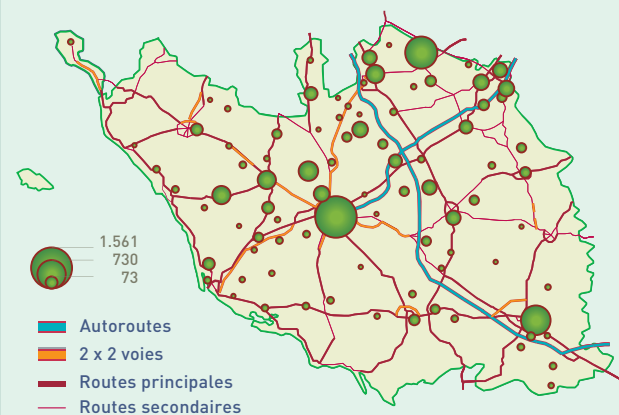
Source : INSEE (Fichier Sirene 2004)

PART DES ÉTABLISSEMENTS ET DES EMPLOIS SELON LE NOMBRE DE SALARIÉS



Sources : INSEE (Fichier Sirene 2004) - UNEDIC (Fichier Unistatis 2004)

RÉPARTITION GÉOGRAPHIQUE DES EFFECTIFS SALARIÉS



Source : UNEDIC (Fichier Unistatis 2004)



L'INDUSTRIE DES BIENS D'ÉQUIPEMENT PRÉSENTE UNE RÉPARTITION ÉQUILIBRÉE DE SES ACTIVITÉS

Les effectifs de l'industrie des biens d'équipement vendéenne se répartissent de façon équilibrée entre les différentes branches d'activités qui la composent. Les fabricants d'équipements mécaniques regroupent 28,2 % des salariés du secteur, les fabricants de machines agricoles 22,1 %, les fabricants d'appareils domestiques 20,9 %,



les fabricants de machines d'usage général 15,8 %, et les fabricants de machines d'usage spécifique 12,6 %.

Dans les activités de fabrication d'équipements mécaniques et d'appareils domestiques, on relève une très forte prépondérance des grandes entreprises. Ces dernières concentrent plus de 90 % des salariés de chacune de ces deux branches. Dans les trois autres composantes du secteur, on constate, en revanche, que les effectifs sont principalement regroupés dans les PME (53,5 % des effectifs dans la fabrication de machines d'usage spécifique et la fabrication de machines d'usage général et 48,5 % dans la fabrication de machines agricoles).

LES EFFECTIFS DU SECTEUR SE CONCENTRENT PRINCIPALEMENT DANS L'EST ET LE CENTRE DU DÉPARTEMENT

L'industrie des biens d'équipement est solidement implantée dans le quart Nord-Est

de la Vendée. On recense plus de 40 % des emplois salariés du secteur à l'intérieur de cette partie du territoire. Le canton de La Roche sur Yon apparaît également comme fortement spécialisé dans ce domaine d'activité. Il regroupe, pour sa part, près du quart des effectifs départementaux, soit nettement plus que son poids dans l'ensemble de l'industrie vendéenne (9,5 %).

L'INDUSTRIE DES BIENS D'ÉQUIPEMENT VENDÉENNE SE CARACTÉRISE PAR UN IMPORTANT NIVEAU DE DÉPENDANCE

Les activités de fabrication de biens d'équipement présentent un degré de dépendance parmi les plus élevés de l'ensemble de l'industrie vendéenne. Sur les 25 établissements de plus de 50 salariés que compte le secteur, on recense 14 entités relevant d'un centre de décision situé en dehors du département. Les effectifs employés par ces entreprises sous contrôle extérieur re-

CHIFFRES CLÉS

	VENDÉE			PAYS DE LA LOIRE		FRANCE	
	VALEUR	VARIATION		VARIATION		VARIATION	
ÉTABLISSEMENTS	EN 2004	SUR 1 AN	SUR 5 ANS	SUR 1 AN	SUR 5 ANS	SUR 1 AN	SUR 5 ANS
Fabrication d'équipements mécaniques	24	0,00 %	20,00 %	0,93 %	8,00 %	0,28 %	-3,16 %
Fabrication de machines d'usage général	80	0,00 %	23,08 %	4,20 %	16,25 %	1,02 %	4,14 %
Fabrication de machines agricoles	128	-1,54 %	-1,54 %	-2,36 %	-12,13 %	-1,68 %	-10,71 %
Fabrication de machines d'usage spécifique	45	-4,26 %	36,36 %	1,94 %	12,88 %	0,82 %	-3,24 %
Fabrication d'appareils domestiques	4	33,33 %	0,00 %	18,75 %	11,76 %	-5,14 %	-12,20 %
Autres fabrications de biens d'équipement	7	-12,50 %	-22,22 %	-3,45 %	14,29 %	-2,19 %	-3,14 %
Ensemble du secteur	288	-1,37 %	10,34 %	1,10 %	3,98 %	-0,10 %	-2,84 %
EFFECTIFS SALARIÉS	EN 2004	SUR 1 AN	SUR 5 ANS	SUR 1 AN	SUR 5 ANS	SUR 1 AN	SUR 5 ANS
Fabrication d'équipements mécaniques	1 983	0,25 %	62,54 %	-0,92 %	11,78 %	-2,67 %	-6,75 %
Fabrication de machines d'usage général	1 110	-1,16 %	13,73 %	3,16 %	7,98 %	-0,49 %	0,95 %
Fabrication de machines agricoles	1 553	-0,58 %	-4,02 %	-1,01 %	5,93 %	-0,99 %	0,92 %
Fabrication de machines d'usage spécifique	883	-15,34 %	-12,05 %	-5,68 %	-4,87 %	-4,21 %	-8,01 %
Fabrication d'appareils domestiques	1 467	-1,15 %	-21,47 %	-1,72 %	-14,22 %	-3,53 %	-27,91 %
Autres fabrications de biens d'équipement	32	-40,74 %	-33,33 %	-8,55 %	-6,41 %	-4,57 %	-13,60 %
Ensemble du secteur	7 028	-2,98 %	4,37 %	-1,17 %	1,70 %	-2,30 %	-6,15 %
RÉSULTATS ÉCONOMIQUES *	EN 2004	SUR 1 AN	SUR 3 ANS	SUR 1 AN	SUR 3 ANS	SUR 1 AN	SUR 3 ANS
Chiffre d'affaires (en milliers d'euros)	790 931	-0,99 %	4,75 %	9,41 %	0,59 %	3,92 %	4,83 %
Valeur ajoutée brute (en milliers d'euros)	270 049	0,04 %	3,38 %	7,01 %	4,77 %	3,00 %	3,26 %
Excédent brut d'exploitation (en milliers d'euros)	66 426	10,07 %	1,28 %	19,95 %	-7,15 %	8,13 %	-2,25 %
Productivité apparente du travail (en euros)	55 000	5,89 %	9,28 %	6,99 %	2,83 %	3,82 %	9,49 %
Rémunération par salarié (en euros)	27 402	2,38 %	9,33 %	2,45 %	7,52 %	1,90 %	10,01 %
Frais de personnel par salarié (en euros)	38 411	2,47 %	9,73 %	2,76 %	8,22 %	2,15 %	11,36 %
INVESTISSEMENTS *	EN 2004	SUR 1 AN	SUR 3 ANS	SUR 1 AN	SUR 3 ANS	SUR 1 AN	SUR 3 ANS
Investissements (en milliers d'euros)	25 268	-8,55 %	-28,14 %	34,16 %	-16,70 %	-1,60 %	-47,77 %
Taux d'investissement (en %)	3,19	-0,26 pt	-1,46 pt	0,69 pt	-0,77 pt	-0,33 pt	-5,91 pt
Effort d'investissement (en %)	9,36	-0,88 pt	-4,11 pts	2,38 pts	-3,04 pts	-0,93 pt	-19,45 pts
Investissement par salarié (en euros)	5 146	-3,20 %	-24,04 %	34,14 %	-18,24 %	-0,82 %	-44,62 %
EXPORTATIONS	EN 2004	SUR 1 AN	SUR 3 ANS	SUR 1 AN	SUR 3 ANS	SUR 1 AN	SUR 3 ANS
Exportations (en milliers d'euros)	180 957	-8,27 %	-25,81 %	8,16 %	0,84 %	3,20 %	2,84 %
Taux d'exportation (en %)	23,46	-1,36 pt	2,22 pts	2,00 pts	-1,24 pt	-0,94 pt	0,75 pt

* Données collectées auprès des entreprises réalisant un chiffre d'affaires supérieur ou égal à 750 000 euros

Sources : INSEE (Fichiers Sirene) - UNEDIC (Fichiers Unistatis) - Banque de France (Statistiques d'entreprises) - Direction Régionale des Douanes des Pays de la Loire

présentent plus du tiers de l'emploi total de l'industrie des biens d'équipement vendéenne.

LES ENTREPRISES DU SECTEUR RÉALISENT DES EFFORTS CONSTANTS POUR MAÎTRISER LEUR NIVEAU DE PRODUCTIVITÉ

Les activités de fabrication de biens d'équipement présentent un taux de valeur ajoutée (34,1 % du chiffre d'affaires) sensiblement supérieur à la moyenne de l'industrie vendéenne (28,3 %). Leurs résultats restent, toutefois, relativement conformes aux ratios relevés dans les autres industries manufacturières du département (c'est-à-dire entre 33 et 37 %). Le secteur se distingue, en revanche, en affichant un niveau de productivité apparente du travail particulièrement élevé (54.999 euros de valeur ajoutée par salarié dans le secteur contre 47.413 euros dans l'ensemble de l'industrie). Les excellentes performances qu'il obtient dans ce domaine traduisent une utilisation croissante de processus de production à forte intensité capitalistique, mais également, les efforts réalisés par de nombreuses entreprises pour optimiser leurs techniques de fabrication et leur système organisationnel.

LES FABRICANTS DE BIENS D'ÉQUIPEMENT ONT DE PLUS EN PLUS RECOURS À DU PERSONNEL QUALIFIÉ

Avec la modernisation des systèmes de production, la part des ouvriers spécialisés tend à se réduire fortement au sein l'industrie des biens d'équipement. Ce phénomène s'accompagne d'une augmentation régulière du taux de qualification et du niveau d'encadrement. La main d'œuvre employée par les entreprises du secteur reste, en revanche, essentiellement masculine (les hommes occupent 88,3 % des emplois du secteur contre 70,1 % dans l'ensemble de l'industrie). Elle bénéficie du niveau moyen de rémuné-

ration le plus élevé de toute l'industrie vendéenne (27.402 euros par an dans le secteur contre 22.594 euros dans l'ensemble de l'industrie).

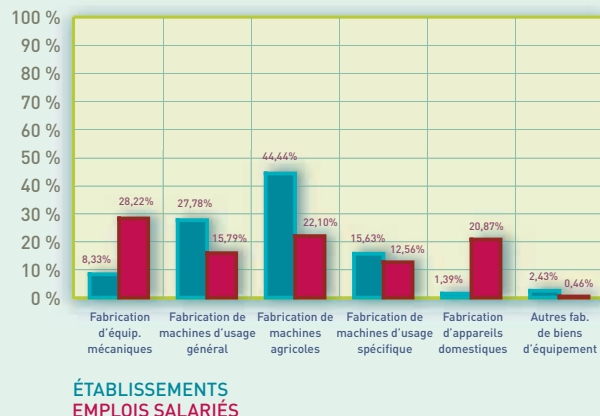
L'INDUSTRIE DES BIENS D'ÉQUIPEMENT SE TROUVE DANS UNE PHASE DE RÉDUCTION DE SON EFFORT D'INVESTISSEMENT

Entre la fin des années 90 et le début des années 2000, les fabricants de biens d'équipement ont réalisé d'importantes dépenses pour moderniser leur appareil de production. Les sommes engagées durant cette période ont permis de combler une grande partie du retard qui avait été accumulé dans ce domaine. Depuis la fin de cette phase de rattrapage, on constate que l'effort d'investissement des entreprises du secteur s'est, à nouveau, nettement réduit (les dépenses d'investissement représentent 9,4 % de la valeur ajoutée dans le secteur contre 15,2 % dans l'ensemble de l'industrie).

LE SECTEUR DES BIENS D'ÉQUIPEMENT CONSTITUE UN DES PRINCIPAUX EXPORTATEURS DE L'INDUSTRIE VENDÉENNE

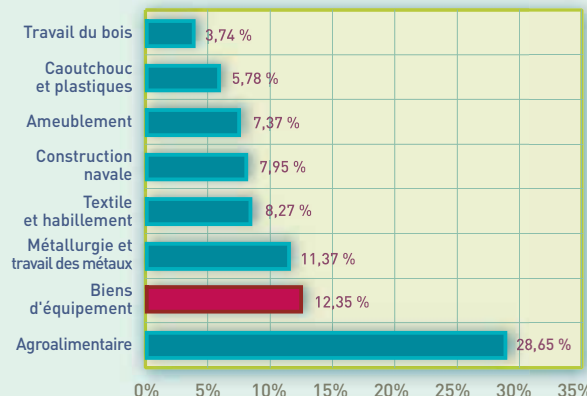
Les activités de fabrications de biens d'équipement présentent un bon niveau de développement de leurs ventes à l'étranger. Avec un taux d'exportation supérieur de plus de 7 points à la moyenne de l'industrie vendéenne, elles se situent parmi les secteurs les mieux placés dans ce domaine. Cette bonne performance d'ensemble cache, toutefois, des disparités importantes entre entreprises. On observe, en effet, que la très grande majorité des fabricants de biens d'équipement vendéens possède une capacité d'exportation relativement limitée. Dans les faits, les ventes extérieures du secteur sont donc essentiellement réalisées par un petit nombre d'établissements qui appartiennent à des groupes d'envergure internationale.

PART DES ÉTABLISSEMENTS ET DES EMPLOIS SELON LES SOUS-SECTEURS



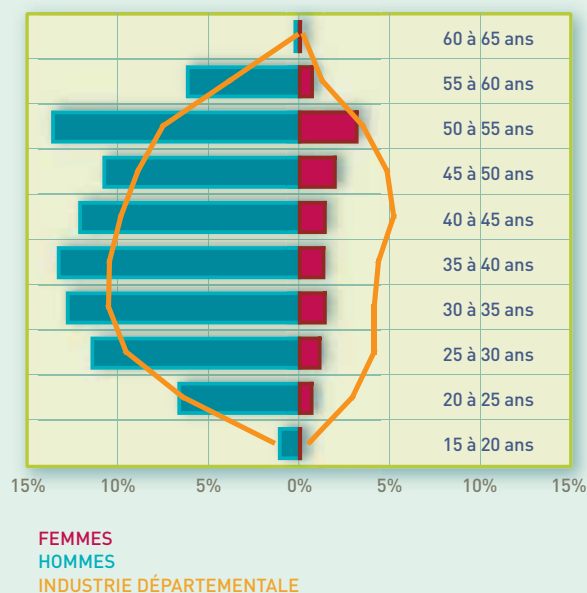
Sources : INSEE (Fichier Sirene 2004) - UNEDIC (Fichier Unistatis 2004)

PART DU SECTEUR DANS LE TOTAL DES EFFECTIFS SALARIÉS DE L'INDUSTRIE



Source : UNEDIC (Fichier Unistatis 2004)

STRUCTURE PAR ÂGE DES EFFECTIFS SALARIÉS



Source : INSEE (Fichier DADS 2003)

L'INDUSTRIE DES BIENS D'ÉQUIPEMENT VENDÉENNE RÉSISTE PLUTÔT BIEN À LA PRESSION DE LA CONCURRENCE INTERNATIONALE

Dans un environnement économique marqué par l'accroissement permanent de la concurrence des pays à bas coût de main d'oeuvre, les fabricants de biens d'équipement vendéens ont réussi à maintenir une évolution positive de leur activité. Entre 2001 et 2004, le chiffre d'affaires du secteur a augmenté de 4,7 % dans le département, soit à un rythme quasiment similaire à la moyenne nationale (+4,8 %).

Les entreprises vendéennes se distinguent, en revanche, de leurs homologues françaises en affichant

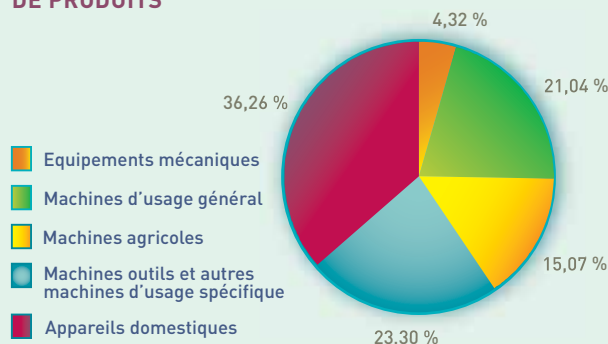
une progression significative de leurs effectifs. Entre 1999 et 2004, le nombre de salariés du secteur a progressé de 4,3 % dans le département, alors que, dans le même temps, il a baissé de 6,1 % sur l'ensemble du territoire national.

L'industrie des biens d'équipement vendéenne connaît, tout de même un point défavorable avec la baisse conséquente de ses ventes à l'étranger. Ces dernières ont chuté de 25,8 % entre 2001 et 2004. L'évolution observée dans le département est allée très nettement à l'encontre des mouvements observés au plan national puisque le montant des exportations françaises de biens d'équipement a connu une légère progression au cours de cette période (+2,8 %).

PRINCIPAUX LEADERS DU SECTEUR

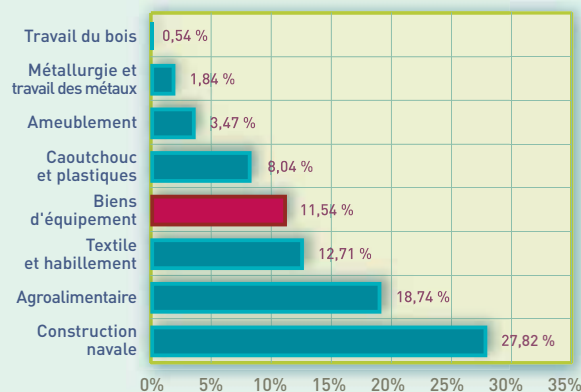
<p>Société DEFONTAINE Activité principale : Fabrication, commercialisation et exportation d'organes mécaniques de transmission Effectifs : 850 Implantation : La Bruffière</p>
<p>BRANDT INDUSTRIES Activité principale : Fabrication d'appareils électroménagers Effectifs : 694 Implantation : La Roche sur Yon</p>
<p>SKF - Société Vendéenne de Roulements Activité principale : Fabrication de roulements à bille Effectifs : 667 Implantation : Fontenay le Comte</p>
<p>ATLANTIC INDUSTRIE Activité principale : Fabrication de convecteurs électriques et chauffe-eau électriques Effectifs : 500 Implantation : La Roche sur Yon</p>
<p>SERTA Activité principale : Conception et fabrication de verins hydrauliques en série Effectifs : 300 Implantation : La Roche sur Yon - Le Poiré sur Vie</p>

STRUCTURE DES EXPORTATIONS PAR TYPE DE PRODUITS



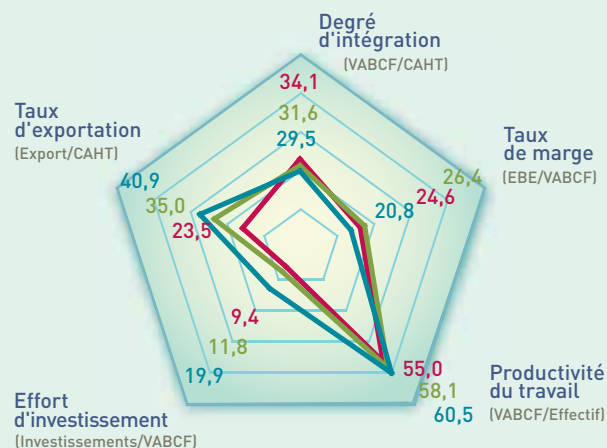
Source : Direction Régionale des Douanes des Pays de La Loire (Résultats 2004)

PART DES EXPORTATIONS DU SECTEUR DANS LE TOTAL DES EXPORTATIONS VENDÉENNES



Source : Direction Régionale des Douanes des Pays de La Loire (Résultats 2004)

PRINCIPAUX RATIOS ÉCONOMIQUES



VABCF : Valeur ajoutée brute au coût des facteurs de production

CAHT : Chiffre d'affaires hors taxe

EBE : Excédent brut d'exploitation

Source : Banque de France (Statistiques d'entreprises 2004)