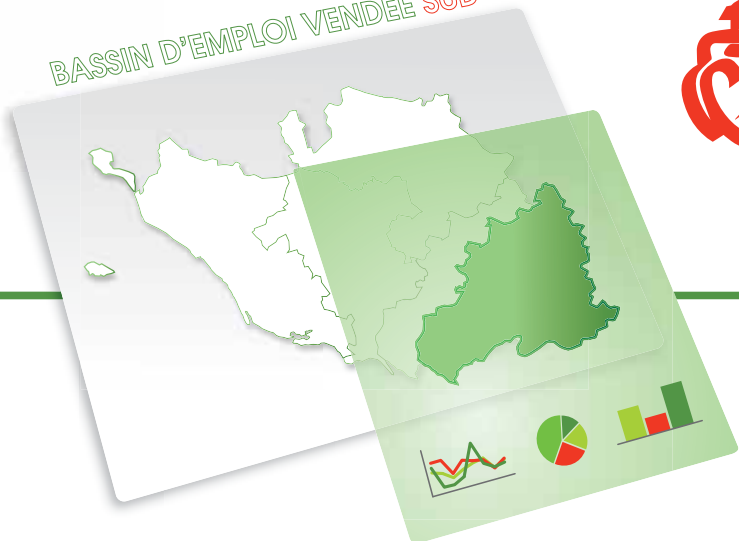


BASSIN D'EMPLOI VENDÉE SUD



Bilan économique 2008



BASSIN D'EMPLOI VENDÉE SUD

La Vendée a été mise à rude épreuve par les répercussions de la crise économique mondiale



Après les premières perturbations enregistrées en 2007 avec l'arrivée de la crise des subprimes, l'année 2008 aura été marquée par l'explosion d'un véritable séisme financier, qui a fini par se propager à l'économie réelle, entraînant ainsi une récession qui a affecté la quasi-totalité des états de la planète. La Vendée a été rattrapée tardivement, mais de manière assez brutale par les effets de cette crise sans précédent. Après avoir connu un premier semestre très satisfaisant, les entreprises du département ont, à leur tour, été exposées à un retournement extrêmement rapide de la conjoncture durant les derniers mois de l'année passée, les signes les plus visibles de cette importante dégradation du climat des affaires se manifestant par la montée en puissance des licenciements et des plans sociaux. Aucun des quatre bassins d'emploi que compte la Vendée, n'a été épargné par ce véritable raz de marée économique, qui a provoqué de graves dégâts dans certains pans du tissu industriel local. Dans la continuité de cette fin d'année 2008 difficile, le premier semestre 2009 s'est également déroulé dans un contexte particulièrement éprouvant pour notre département. A l'heure actuelle, il semble que ce cycle de récession soit enfin sur le point de s'achever. Les conditions de la reprise restent, toutefois, très incertaines, et il faudra encore attendre plusieurs mois avant d'avoir une vision plus claire sur la probabilité de voir se concrétiser un retour durable de la croissance à moyen terme.

Wilfrid Montassier
Président de Vendée Expansion

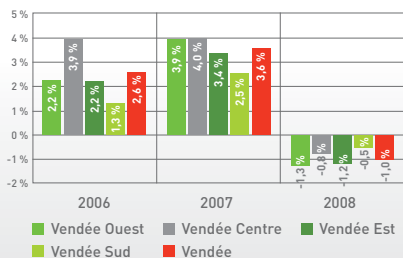


Principales caractéristiques du bassin d'emploi Vendée Sud

	Vendée Sud	Vendée
Communes	94	282
Communautés de Communes	7	30
Cantons	8	31
Superficie (en km ²)	1.810	6.720
Nombre d'habitants	107.351	616.707
Nombre d'actifs	45.298	274.986
Densité de population (hab./km ²)	59	91

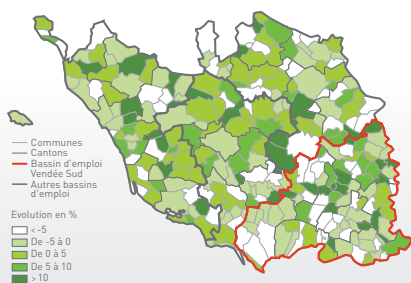
Source : INSEE (Recensement).

Evolution de l'emploi salarié¹ par bassin d'emploi



Source : Pôle Emploi.

Evolution de l'emploi salarié¹ par commune



Source : Pôle Emploi - Année 2008.

1 : Données brutes non corrigées des variations saisonnières.

Evolution de l'emploi salarié¹ par secteurs d'activités

Année 2008	Effectifs salariés		Evolution sur un an (en %)	
	Vendée Sud	Vendée	Vendée Sud	Vendée
Industrie	7.893	56.828	-0,6 %	-1,2 %
Agroalimentaire	2.200	15.756	-2,8 %	-1,9 %
Ameublement	203	3.206	-6,5 %	-9,0 %
Biens d'équipement	1.130	7.637	-2,8 %	-0,3 %
Construction navale	103	4.625	+33,8 %	+1,1 %
Cuir / Habillement	283	3.505	-0,7 %	-6,4 %
Métallurgie	1.449	7.640	+1,5 %	+3,1 %
Plasturgie	346	3.661	+1,5 %	-0,9 %
Travail du bois	233	2.663	-7,5 %	+0,2 %
Construction	2.864	20.661	+2,0 %	+1,8 %
Commerce	4.058	29.369	+3,1 %	+3,5 %
Services	7.068	60.649	-3,4 %	-3,8 %
Finance / Assurance	523	3.836	+3,0 %	-1,9 %
Immobilier	99	1.329	+3,1 %	-9,7 %
Transport et entreposage	989	8.407	-6,3 %	+1,7 %
Services aux entreprises	1.672	18.472	-11,5 %	-12,5 %
Services aux particuliers	1.166	10.872	+1,9 %	+0,6 %

Source : Pôle Emploi.

Les entreprises ajustent leurs besoins de main d'œuvre devant les nombreux signes de la dégradation du climat économique

La dégradation du climat des affaires et les perspectives d'un recul durable de l'activité, qui sont apparues durant l'année passée, ont conduit un nombre important d'entreprises à procéder à un ajustement de leurs besoins de main d'œuvre. Le bassin du Sud Vendée n'a pas échappé à ce mouvement de fond. Il se distingue toutefois en affichant une baisse de l'emploi salarié moins prononcée que dans le reste du département (soit -0,5 % dans la zone Sud, contre -1,0 % sur l'ensemble de la Vendée). A l'intérieur de la zone, les destructions de postes ont été enregistrées essentiellement dans les services (-3,4 %), et ce, en raison de la forte chute du travail intérimaire. L'industrie a également terminé l'année avec des effectifs en repli (-0,6 %), mais les pertes d'emploi du secteur sont restées très limitées. De leur côté, le commerce et la construction semblent avoir mieux résisté aux premiers effets

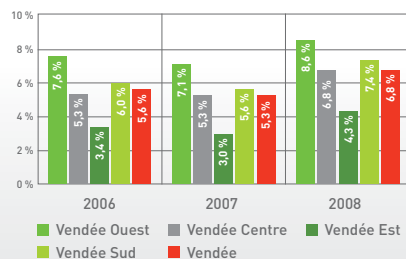
de la crise dans la mesure où leur personnel a continué de croître de manière significative (respectivement +3,1 % et +2,0 %).

La dégradation du marché de l'emploi engendre une remontée extrêmement importante du chômage

Si le mouvement de recul des effectifs salariés observé dans le Sud de la Vendée, durant l'année passée, est apparu plutôt limité en comparaison de la baisse mesurée sur l'ensemble du département, il n'en a pas moins provoqué une remontée importante du nombre des demandeurs d'emploi (+30,9 %) et du taux de chômage (+1,8 points). Les résultats qui ont été enregistrés à l'intérieur de la zone, en la matière, sont d'ailleurs assez proches de la moyenne vendéenne, et ce, qu'il s'agisse de la tendance générale ou des évolutions obtenues dans chacune des catégories de la population active. Il ressort de ces chiffres détaillés, que ce sont les jeunes de moins de 25 ans qui ont été le plus durement frappés par le retournement brutal de la conjoncture qui s'est opéré sur le marché du travail (+51,1 % de chômeurs de moins de 25 ans dans le bassin d'emploi Vendée Sud), ces derniers étant généralement les premiers à être concernés par les plans sociaux, du fait de leur statut souvent précaire, mais également en raison du faible coût que représente leur licenciement. Il apparaît, en second lieu, que les hommes ont été nettement plus touchés que les femmes par la remontée du chômage (soit +44,9 % pour

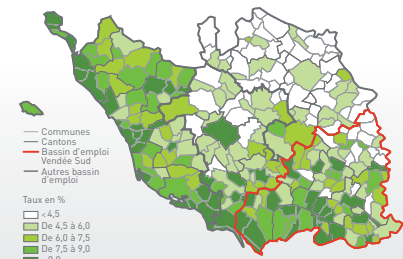
les premiers, contre +19,8 % pour les seconds dans le bassin d'emploi Vendée Sud), les secteurs qui ont le plus souffert de la crise étant ceux qui font davantage appel à une main d'œuvre masculine.

Evolution de l'indicateur global de chômage¹ par bassin d'emploi



Sources : DDTEFP de la Vendée - INSEE.

Indicateur global de chômage¹ par commune



Sources : DDTEFP de la Vendée - INSEE - Année 2008.

Evolution du nombre de demandeurs d'emploi²

Au 31.12.2008	Demandeurs d'emploi ²		Evolution sur un an (en %)	
	Vendée Sud	Vendée	Vendée Sud	Vendée
Hommes	1.630	8.904	+44,9 %	+38,2 %
Femmes	1.716	9.730	+19,8 %	+19,5 %
Moins de 25 ans	863	4.571	+51,1 %	+44,1 %
Plus de 50 ans	436	2.418	+24,6 %	+21,6 %
Longue durée ³	722	3.497	+22,8 %	+19,2 %
Ensemble	3.346	18.634	+30,9 %	+27,8 %

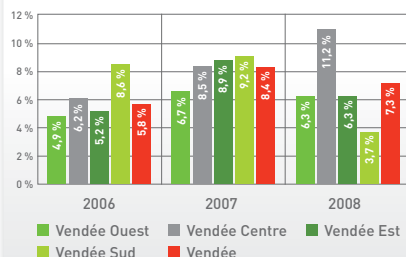
Sources : DDTEFP de la Vendée - INSEE.

1 : Nombre de demandeurs d'emploi de catégorie 1 rapporté à la population active concernée comptabilisée au lieu de résidence. Situation au 31 décembre de l'année concernée.

2 : Demandeurs d'emploi de catégorie 1 : personnes sans emploi, immédiatement disponibles, à la recherche d'un emploi à durée indéterminée et à temps plein.

3 : Personnes à la recherche d'un emploi depuis plus d'un an.

Evolution du chiffre d'affaires¹ des entreprises par bassin d'emploi



Source : Banque de France.

1 : Données collectées auprès des entreprises réalisant un chiffre d'affaires supérieur ou égal à 750.000 euros et sur la base d'un effectif constant.

L'évolution du chiffre d'affaires des entreprises témoigne d'un ralentissement sensible de l'activité économique

Les conséquences de la crise économique mondiale n'ont pas pesé de manière très visible sur le bilan de l'activité des entreprises vendéennes sur l'exercice 2008 (+7,3 %, après +8,4 % en 2007), la dégradation du climat des affaires s'étant manifestée tardivement au plan local. Dans le Sud du département, la conjoncture n'a toutefois pas été aussi favorable dans la mesure où l'évolution des ventes des entreprises de la zone s'est révélée nettement moins dynamique que l'année précédente (+3,7 % en 2008, après +9,2 % en 2007). Ce ralentissement tient, en grande partie, aux performances plutôt médiocres qui ont été enregistrées dans les métiers du commerce (+1,6 %). L'industrie et les services se sont, en revanche, bien comportés (avec des hausses respectives de 4,6 % et 5,5 % du montant de leur chiffre d'affaires),

de même que la construction, qui affiche les meilleurs résultats de tous les secteurs d'activités (soit +6,9 %).

Evolution du chiffre d'affaires¹ des entreprises par secteurs d'activités

Année 2008	Chiffre d'affaires ¹ (en K€)		Evolution sur un an (en %)	
	Vendée Sud	Vendée	Vendée Sud	Vendée
Industrie	1.110.581	8.212.859	+4,6 %	+5,5 %
Agroalimentaire	317.061	2.633.259	+22,9 %	+9,0 %
Armeublement	17.864	298.816	-7,9 %	+3,9 %
Biens d'équipement	159.137	1.208.055	-1,6 %	+6,9 %
Construction navale	11.787	913.137	+1,2 %	+11,3 %
Cuir / Habillement	6.395	363.203	-8,4 %	-7,4 %
Métallurgie	154.636	978.250	+6,8 %	+6,4 %
Plasturgie	39.083	300.629	+7,8 %	+2,9 %
Travail du bois	36.233	385.226	-8,4 %	+3,5 %
Construction	157.777	1.477.465	+6,9 %	+4,4 %
Commerce	758.407	7.708.535	+1,6 %	+10,6 %
Services	143.260	2.503.295	+5,5 %	+5,3 %
Finance / Assurance	23.700	191.670	+9,2 %	+28,8 %
Immobilier	2.949	84.610	+2,8 %	-10,4 %
Transport et entreposage	62.871	1.310.220	+6,7 %	+4,3 %
Services aux entreprises	21.310	438.406	+9,5 %	+8,3 %
Services aux particuliers	13.076	319.358	-10,4 %	+2,7 %

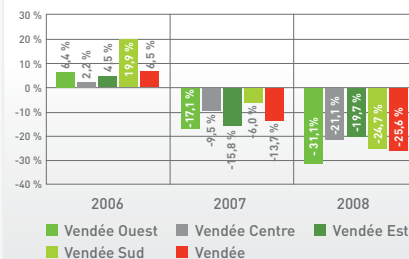
Source : Banque de France.

Les inquiétudes liées aux conséquences de la crise économique provoquent une importante accélération du recul de la demande de logements des ménages

La dégradation de la conjoncture économique et du marché du travail, qui s'est produite durant l'année passée, a pesé lourdement sur le nombre des constructions de logements qui ont été réalisées dans le Sud de la Vendée, comme d'ailleurs dans le reste du département. Le mouvement de recul des mises en chantier de locaux résidentiels, amorcé en 2007 (-6,0 %) suite à l'envolée des prix du marché immobilier, s'est ainsi nettement amplifié au cours de l'exercice 2008 (-24,7 %). L'habitat individuel a été largement plus affecté que

l'habitat collectif par cette nouvelle baisse de la demande de logements des ménages (respectivement -26,4 % et -9,0 %). Cette évolution apparaît comme particulièrement singulière dans la mesure où elle est allée à l'inverse de la tendance observée au plan départemental. Ce phénomène s'explique par le fait que la construction d'immeubles est essentiellement portée par le logement social à l'intérieur du Sud Vendée, or ce dernier n'a pas été impacté par la crise contrairement aux programmes réalisés par le secteur privé.

Evolution des mises en chantier de logements par bassin d'emploi



Source : DRE Pays de la Loire.

Evolution des mises en chantier de logements

Année 2008	Constructions de logements		Evolution sur un an (en %)	
	Vendée Sud	Vendée	Vendée Sud	Vendée
Individuel	724	5.105	-26,4 %	-20,4 %
Collectif	101	724	-9,0 %	-49,2 %
Ensemble	825	5.829	-24,7 %	-25,6 %

Source : DRE Pays de la Loire.

Retrouvez toutes nos publications en ligne sur
www.vendee-expansion.fr

Vendée Expansion - 33 rue de l'Atlantique - BP 206 - 85005 LA ROCHE SUR YON CEDEX
 Tél. : 02 51 44 90 00 - Fax : 02 51 62 36 73 - contact@vendee-expansion.fr - Directeur Général : Jérôme Barrier

Création, rédaction, édition : Vendée Expansion - Service d'Observation et d'Information Economiques - Contact : Sébastien Martin
 Edition 2009 - Tirage : 850 exemplaires - Dépôt légal : novembre 2009

